



Cómo cambiar las normas sociales es crucial para **lograr la igualdad de género**



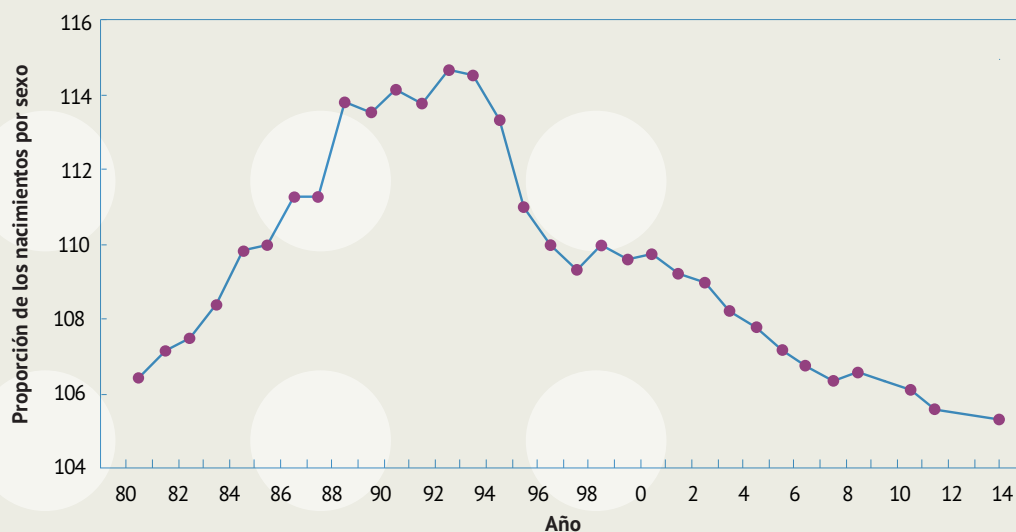
©UNFPA, Bangladés

Resumen técnico basado en un compendio para apoyar la programación sobre salud y derechos sexuales y reproductivos

Cambiar las normas sociales es fundamental para promover la igualdad de género y SDRR

- Las normas sociales influyen en los comportamientos humanos que determinan el bienestar, la salud y las oportunidades de un enorme número de personas en todo el mundo. La transformación de las normas sociales puede ser una tarea de gigantesca envergadura que surta un efecto sumamente positivo en la vida de mujeres, hombres, niñas y niños (Figura 1).
- Cambiar las normas sociales y alcanzar la igualdad de género son tareas esenciales para cumplir con la Agenda 2030 para el Desarrollo Sostenible y el mandato del Fondo de Población de las Naciones Unidas (UNFPA). Por ejemplo, la Agenda 2030 reconoce que la igualdad de género y el empoderamiento de las mujeres y las niñas contribuyen de forma decisiva a la consecución de todos los Objetivos de Desarrollo Sostenible y sus metas.¹ UNFPA, como la agencia de la ONU en materia de salud sexual y reproductiva que garantiza la igualdad de derechos y oportunidades, no solo integra la igualdad de género en todas sus políticas y actividades, sino que también aplica una perspectiva enfocada en las normas sociales².
- En junio de 2020, UNFPA publicó un compendio sobre el cambio de las normas sociales para lograr la igualdad de género, que proporciona un marco para abordar el cambio de las normas sociales con programas a escala (Figura 2).⁴ Dicho compendio se basa en trabajos anteriores de agencias de la ONU, la sociedad civil y el mundo académico, entre otros. Presenta estrategias prometedoras, enfoques validados y ejemplos prácticos para el cambio de normas sociales. Cabe destacar que el compendio describe un marco para el diseño de programas, aplicado a la programación para acabar con la mutilación genital femenina, y demuestra su pertinencia en relación con distintos aspectos de la salud y los derechos sexuales y reproductivos (SDSR) en distintos contextos.

Figura 1. Cambios en la proporción de los nacimientos por sexo en la República de Corea, de 1980 a 2014³



La proporción de los nacimientos por sexo es el número de nacimientos de varones frente a nacimientos de mujeres. La República de Corea parece haber pasado de una cultura de preferencia por hijos varones a preferir hijas en una generación. Todavía no se han entendido del todo las causas de este fenómeno, pero entre ellas podrían incluirse el rápido crecimiento económico, los logros del movimiento feminista y las iniciativas en materia de comunicación y educación contra la preferencia de varones.

1 Sitio web de la ONU sobre los Objetivos de Desarrollo Sostenible y la Agenda 2030: <https://www.un.org/sustainabledevelopment/es/>

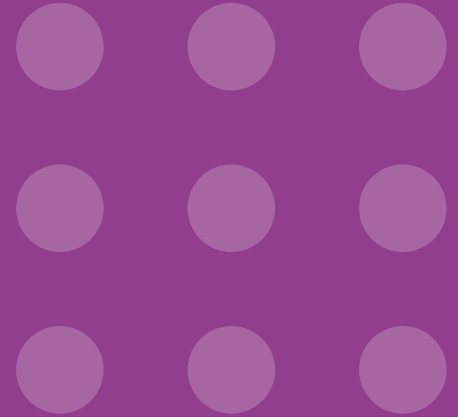
2 UNFPA (2017). Plan estratégico 2018-2021. Disponible en: <https://www.unfpa.org/strategic-plan-2018-2021>

3 UNFPA (2020). Adaptada a partir de material de la profesora asistente Heeran Chun, Universidad Jungwon, República de Corea.

4 UNFPA (2020). Cómo cambiar las normas sociales es crucial para lograr la igualdad de género. Disponible en: <https://www.unfpa.org/social-norms-change>



Los seres humanos no siempre eligen cómo comportarse. A menudo, dicho comportamiento es automático y no intencionado, y se basa en la creencia de que los demás esperan que actuemos de determinada forma, sobre todo a la hora de respetar las tradiciones y la cultura.



Incluso en situaciones en las que el género no parece tener importancia, puede llegar a ser un factor fundamental y, por lo tanto, debe tenerse en cuenta.

©UNFPA, Myanmar

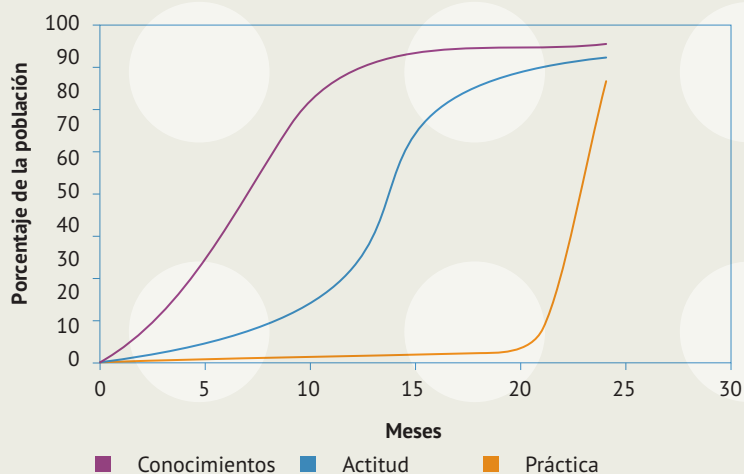
¿Qué son las normas sociales?

- Las normas sociales son reglas generales que rigen el comportamiento de los miembros de un grupo o sociedad. Son normas informales, a menudo de carácter implícito, que la mayoría de personas acepta y cumple.
- Las normas sociales se basan en las expectativas mutuas o recíprocas dentro de una red social o grupo de referencia. Dichas expectativas también pueden verse moldeadas por las observaciones de lo que hacen los otros (expectativas empíricas) o por lo que alguien cree que los otros piensan que debe hacerse (expectativas normativas).
- Las normas de género son normas sociales. Es más, estas normas pueden afectar a otras normas sociales, a la vez que estas últimas pueden determinar el equilibrio de poder entre hombres y mujeres. Existen conjuntos principales de ideologías de género que sustentan las normas sociales con sesgo de género, como la preferencia por los hijos varones, la aversión a las hijas y las ideologías de feminidad y masculinidad.
- Las normas sociales son diferentes de las actitudes y los comportamientos (Figura 3). Las actitudes son creencias o juicios individuales que, a diferencia de las normas sociales, no son un constructo principalmente social. Los comportamientos, en contraposición a las normas sociales, son las acciones de la persona.

Figura 2. Compendio sobre el cambio de las normas sociales para lograr la igualdad de género (UNFPA, 2020)⁵



Figura 3. Ejemplo de interdependencia entre los conocimientos, las actitudes y las prácticas⁶



La correlación entre los conocimientos, las actitudes y las prácticas de las personas no tiene por qué resultar evidente. Puede que alguien valore positivamente un comportamiento del que no participa, y viceversa. El cambio real en la práctica puede llevar tiempo. Sin embargo, en etapas tempranas del proceso de cambio, se pueden observar avances en cambios de conocimiento y actitudes.

⁵ UNFPA (2020). Cómo cambiar las normas sociales es crucial para lograr la igualdad de género. Disponible en: <https://www.unfpa.org/social-norms-change>

⁶ UNFPA (2020). Adaptada de Gerry Mackie, Universidad de Pensilvania, EE. UU.



Las normas sociales pueden derivar en que se perpetúe a lo largo de las generaciones un comportamiento colectivo que tal vez parezca irracional, pero que nadie desafía. Un ejemplo de ello es el de padres y madres que aman a sus hijas y que, aun así, las someten a la mutilación genital femenina.



Para modificar de verdad las normas sociales, se necesita una cantidad suficiente de personas que efectúe el cambio. Las normas sociales pueden mostrar una gran estabilidad porque se sustentan en la interdependencia, pero, por este mismo motivo, el cambio puede darse con notable rapidez a nivel local.

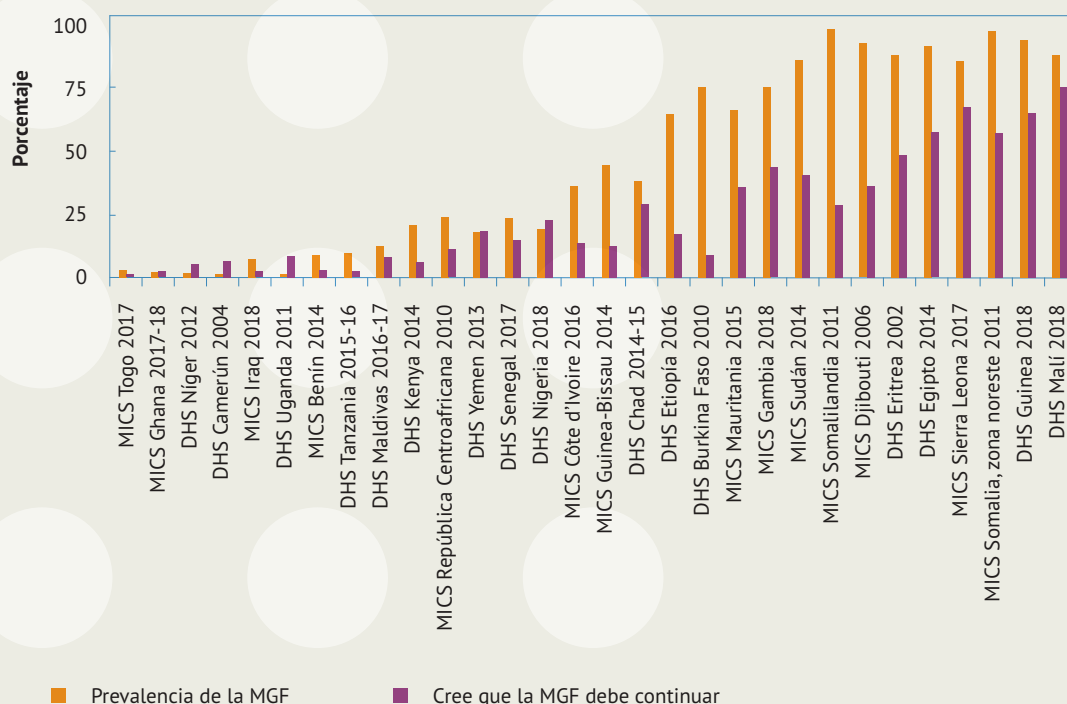


©Luca Zordan para UNFPA

Barreras que impiden el cambio de las normas sociales

- Muchas personas tienen un gran interés en sostener normas discriminatorias porque preservan la desigualdad en el acceso a los recursos y el poder.
- Cuando no se cumple una norma social, la reacción de la sociedad, por lo general, es negativa. Esta reacción puede variar desde cierto descontento hasta castigos que pueden llegar a ser extremos.
- La influencia de las expectativas sociales y el deseo de pertenencia a un grupo social puede ser fuerte. A menudo, no se dan muchos incentivos para que una persona individual se desvíe de la norma social unilateralmente. La gente puede cumplir con dichas normas incluso cuando estas contradicen sus creencias personales.
- Vistas las posibles consecuencias negativas de cambiar, la gente puede mostrarse reticente al cambio a menos que exista un beneficio igual o mayor al *statu quo*.
- Las normas sociales pueden mantenerse no solo mediante reglas de comportamiento en la vida diaria, sino también a través de instituciones sociales más generales como la religión organizada, las estructuras sociales tradicionales, los sistemas educativos y los medios de comunicación.
- Puede que las personas creen erróneamente que la mayoría de los miembros de su grupo social apoyan cierto comportamiento porque ven que los demás se ajustan a él («ignorancia pluralista») (Figura 4). Más aún, tal vez no puedan concebir otras formas de obrar.

Figura 4. Prevalencia del apoyo a acabar con la mutilación genital femenina entre las mujeres de 15 a 49 años de edad en diferentes países, 2004 a 2018⁷



Puede que las personas creen erróneamente que la mayoría de los miembros de su grupo social apoyan cierto comportamiento porque ven que los demás se ajustan a él. Este fenómeno, denominado «ignorancia pluralista», puede perpetuar las normas sociales.

7 UNFPA (2020). Adaptada de UNICEF (2013), Mutilación/ablación genital femenina: Resumen estadístico y exploración de la dinámica del cambio. Disponible en: <https://data.unicef.org/resources/fgm-statistical-overview-and-dynamics-of-change/>

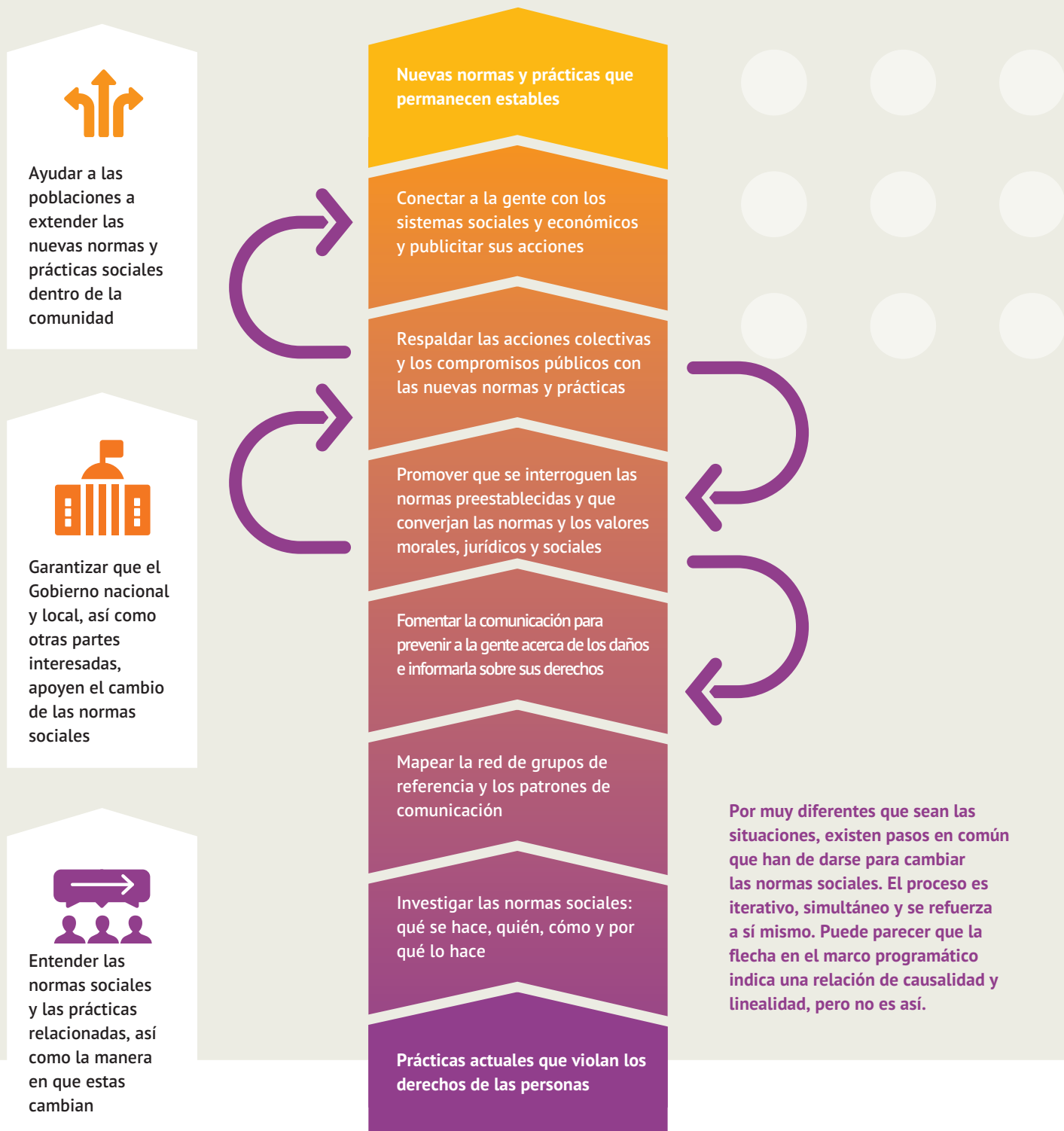
Enfoques para cambiar las normas sociales

- El cambio de las normas sociales es un proceso factible, aunque complejo e iterativo. Se necesitan estrategias multisectoriales, holísticas y adaptadas a las particularidades culturales.
- El contexto social en el que se pretende efectuar el cambio de normas sociales reviste especial importancia. La comunidad debe actuar como motor del cambio. Frecuentemente, resulta útil aprovechar las fuerzas sociales positivas existentes, apoyarlas y darles visibilidad.
- Normalmente es necesario conseguir que suficientes personas se coordinen para plasmar el cambio y así alcanzar la denominada «masa crítica» o «punto de inflexión».
- El cambio de las normas sociales puede verse beneficiado si se refuerzan las medidas a diferentes niveles, por ejemplo, el (sub)nacional, el regional y el mundial. Es de vital importancia abordar las normas jurídicas, morales y sociales, así como la forma en la que interactúan entre sí.
- Resulta pertinente medir y mantener los resultados obtenidos en el proceso de cambio de las normas sociales. La medición de resultados, generalmente, se basa en métodos cuantitativos y cualitativos, y depende del contexto y del tema en particular. Quizá lleve tiempo ver un efecto real en los comportamientos, pero también pueden emplearse medidas alternativas para demostrar los cambios en etapas más tempranas del proceso de modificación.
- Por regla general, existen dos posibles procesos de cambio: (i) primero descartar la norma original y luego crear otra nueva; y (ii) primero crear la nueva norma y luego descartar la original. Los pasos de abandono de la norma original y la creación de la nueva norma pueden superponerse en el tiempo.
- Por muy diferentes que sean las situaciones, existen pasos en común que han de darse para cambiar las normas sociales. Dichos pasos se han resumido en un marco de diseño de programas para el cambio de las normas sociales (Figura 5).

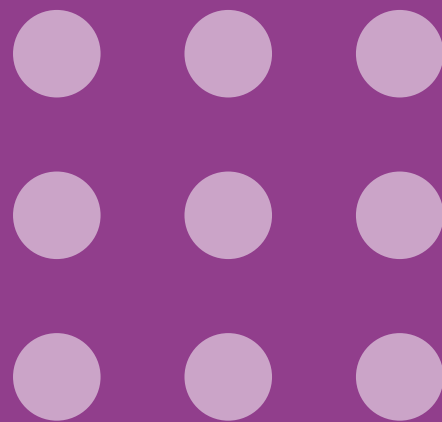
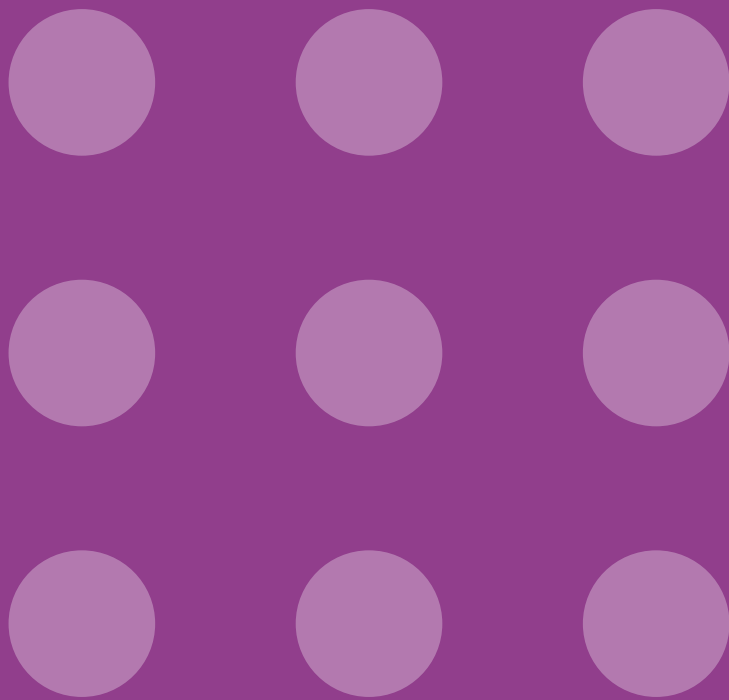


©UNFPA, Somalia

Figura 5. Marco de diseño de programas para el cambio de las normas sociales⁸



⁸ UNFPA (2020). Adaptada de Cody Donahue, UNICEF (2012).



Fondo de Población de
las Naciones Unidas
605 Third Avenue
Nueva York, NY 10158
www.unfpa.org

Abril de 2021