

YOUTH2030



مذكرة توجيهية لأفرقة الأمم المتحدة القطرية:

# المشاركة البناءة مع الشباب ذوي الإعاقة



ديسمبر ٢٠٢٣

## فهرس الموضوعات

3	شكر وتقدير
4	الاختصارات
5	أولاً: المقدمة
6	ثانياً: الشباب ذوي الإعاقة
9	ثالثاً: ما هي مشاركة الشباب البناءة؟
11	رابعاً: اعتبارات عامة للمشاركة البناءة
13	خامساً: التخطيط والإعداد
16	سادساً: استراتيجيات المشاركة
19	سابعاً: الرصد والتقييم

## شكر وتقدير

صيغت هذه المذكرة التوجيهية كوثيقة مرافقة للتقرير "آمن بوجود الأفضل: تشكيل المستقبل من خلال المشاركة البناءة للشباب ذوي الإعاقة" في إطار Youth2030 وهي استراتيجية الأمم المتحدة للشباب التي أطلقها الأمين العام في عام 2018. هذه المذكرة هي جزء من وثائق المعرفة ومجموعة الأدوات الخاصة بـ Youth2030 ومتوافقة معها.

وُضع هذا التقرير وُسق العمل فيه تحت قيادة مكتب الأمم المتحدة للشباب، ومجموعة العمل Youth2030، وفريق العمل التابع لهم والمعني بالشباب ذوي الإعاقة. ويضم فريق العمل هذا ممثلين من صندوق الأمم المتحدة للسكان (UNFPA)، ومكتب الأمم المتحدة للشباب، ومنظمة الصحة العالمية (WHO)، ومنظمة الأمم المتحدة للطفولة (اليونيسيف UNICEF)، ومعهد الأمم المتحدة للتدريب والبحث (UNITAR)، ومنظمة العمل الدولية (ILO)، والاتحاد الدولي للاتصالات (ITU)، والمنظمة العالمية للملكية الفكرية (WIPO)، ومكتب الأمم المتحدة المعني بالمخدرات والجريمة (UNODC)، وإدارة استراتيجية الإدارة والسياسات والامتثال (DMSPC)، وهيئة الأمم المتحدة للمرأة، ومفوضية الأمم المتحدة السامية لحقوق الإنسان (OHCHR)، وشراكة الأمم المتحدة المعنية بحقوق الأشخاص ذوي الإعاقة (UNPRPD) وهو صندوق استثماري متعدد الشركاء، ولجنة الشباب التابعة للتحالف الدولي للإعاقة (IDA)، والشبكة العالمية للشباب ذوي الإعاقة (GNYPWD).

اضطلع مركز السياسات الدامجة (CIP) بالبحث وكتابة هذه المذكرة. وتألف فريق البحث من ألبرتو فاسكيز إنكالادا، ودانيال مونت، وماريا أنطونيليا بيريرا، وجاكلين لورد ياب، ومايا باغراتيوني، ومايا تسولادزي. قدم الدعم البحثي الإضافي سابييري داهال، وستيفاني ويلمان بوردات، وسعيدة كوزي، وسيلفانا كويخا دي لا سوتا.

يود مكتب الأمم المتحدة للشباب، وفريق العمل المشترك للشباب Youth2030، وفريق العمل التابع له المعني بالشباب ذوي الإعاقة أن يتوجهوا بالشكر إلى جميع المستجيبين على استطلاع الرأي، والمشاركين في مجموعات التركيز، ومن جرت مقابلتهم، وأعضاء منظمات الشباب ومنظمات الأشخاص ذوي الإعاقة، وممثلي الحكومات، وأفرقة الأمم المتحدة القطرية، والخبراء من أجل مساهماتهم وردود أفعالهم وآرائهم القيمة.

## الاختصارات

التحليل القطري المشترك	CCA
اتفاقية القضاء على جميع أشكال التمييز ضد المرأة	CEDAW
اتفاقية حقوق الطفل	CRC
اتفاقية حقوق الأشخاص ذوي الإعاقة	CRPD
مجتمع الميم (المثليات والمثليون ومزدوجو الميل الجنسي ومغايرو الهوية الجنسية وأحرار الهوية الجنسية وحاملو صفات الجنسين). تستخدم علامة + للدلالة على جميع الهويات الجنسية والتوجهات الجنسية التي لا تغطيها الأحرف الخمسة الأولى الأخرى بدقة	LGBTQI+
منظمة الأشخاص ذوي الإعاقة	OPD
خطة العمل المشتركة	JWP
هدف التنمية المستدامة	SDG
الأمم المتحدة	UN
استراتيجية الأمم المتحدة لإدماج منظور الإعاقة	UNDIS
إطار الأمم المتحدة للتعاون من أجل التنمية المستدامة	UNSDCF
هيئة الأمم المتحدة للمساواة بين الجنسين وتمكين المرأة	UN Women
الشباب والسلام والأمن	YPS

## أولاً: المقدمة

تعد استراتيجية الأمم المتحدة للشباب (Youth2030) واستراتيجية الأمم المتحدة لإدماج منظور الإعاقة UNDIS أطراً محورية توجه التزام الأمم المتحدة بالشباب "لا تترك أحداً خلف الركب". تهدف استراتيجية الشباب Youth2030 إلى تعزيز انخراط الشباب ومشاركتهم عبر كل ركيزة من ركائز عمل الأمم المتحدة. وفي الوقت نفسه تعزز استراتيجية الأمم المتحدة لإدماج منظور الإعاقة UNDIS المشاركة النشطة للأشخاص ذوي الإعاقة في جميع مساعي المنظمة. جنباً إلى جنب مع خطة العمل المقاطعة مع نطاق عمل المنظومة ككل بشأن المساواة بين الجنسين وتمكين المرأة (UN-SWAP)، تشكّل هذه الاستراتيجيات أوجه تآزر قوية، مما يثري نهج الأمم المتحدة المتقاطع عبر كل برامجها في تناول قضايا حقوق الإنسان والتنمية والسلام والأمن. وبدورها تعزز أوجه التآزر هذه التزام الأمم المتحدة بتمكين الشباب، وإدماج الإعاقة، والمساواة بين الجنسين، مما يشدّد مجدداً على تفعيل الممارسات الدامجة عبر جميع أنشطتها.

تعد المشاركة البناءة للشباب ذوي الإعاقة أمراً أساسياً لنجاح استراتيجية Youth2030 واستراتيجية الأمم المتحدة لإدماج منظور الإعاقة. كما أن هذه المشاركة ضرورية أيضاً لتنفيذ أجندة 2030 واتفاقية حقوق الأشخاص ذوي الإعاقة. وتنص اتفاقية حقوق الأشخاص ذوي الإعاقة على التشاور الوثيق والمشاركة النشطة مع الأشخاص ذوي الإعاقة، والاعتراف بهم ليس كمتلقين سلبيين، ولكن كأصحاب مصلحة رئيسيين في رسم السياسات الدامجة. تعد الرؤية الفريدة للشباب ذوي الإعاقة أمراً بالغ الأهمية لإيجاد حلول تتوافق مع تجارب واحتياجات العالم الحقيقي، ما يعزز المساواة ويحسن فاعلية السياسات.

### ما هو الهدف من هذه المذكرة التوجيهية؟

تسعى هذه المذكرة التوجيهية إلى مساعدة أفرقة الأمم المتحدة القطرية في تعزيز انخراطها مع الشباب ذوي الإعاقة. وتحدد المذكرة استراتيجيات لخلق بيئات دامجة ولضمان احترام وجهات نظر الشباب ذوي الإعاقة وأخذها في الاعتبار بشكل عملي. والهدف هو تسهيل مشاركتهم البناءة في تشكيل القرارات على جميع المستويات، والمساهمة في نهاية المطاف نحو مستقبل أكثر شمولاً واستدامة.

### لمن وُضعت المذكرة التوجيهية؟

تهدف المذكرة التوجيهية إلى مساعدة جميع موظفي الأمم المتحدة داخل الأفرقة القطرية، سواء كانوا يعملون في مجال حقوق الإنسان، أو التنمية المستدامة، أو المساعدات الإنسانية، أو السلام والأمن، أو المهام التشغيلية على الانخراط بشكل هادف مع الشباب ذوي الإعاقة - من مراحل التخطيط والتصميم إلى مراحل التنفيذ والرصد والتقييم.

### كيف تستخدم هذه المذكرة؟

توفر المذكرة التوجيهية الاستراتيجيات والأدوات الأساسية للتعامل بشكل هادف مع الشباب ذوي الإعاقة. وينبغي أن تستخدم بالاقتران مع الوثائق التالية:

- ◀ دليل العمل الخاص بـ Youth2030 لأفرقة الأمم المتحدة القطرية UNCTs
- ◀ دليل UNESCO لمشاركة الشباب البناءة
- ◀ دليل UNDIS بشأن استشارة الأشخاص ذوي الإعاقة
- ◀ دليل UNICEF "خذنا على محمل الجد! إشراك الأطفال ذوي الإعاقة في القرارات التي تؤثر على حياتهم"
- ◀ مكتب الأمم المتحدة للشباب Youth2030، وصندوق الأمم المتحدة للسكان UNFPA، ومجموعة العمل Youth2030 المعنية بالإعاقة: قائمة تحقق لضمان المشاركة البناءة للشباب ذوي الإعاقة في العمل الإنساني

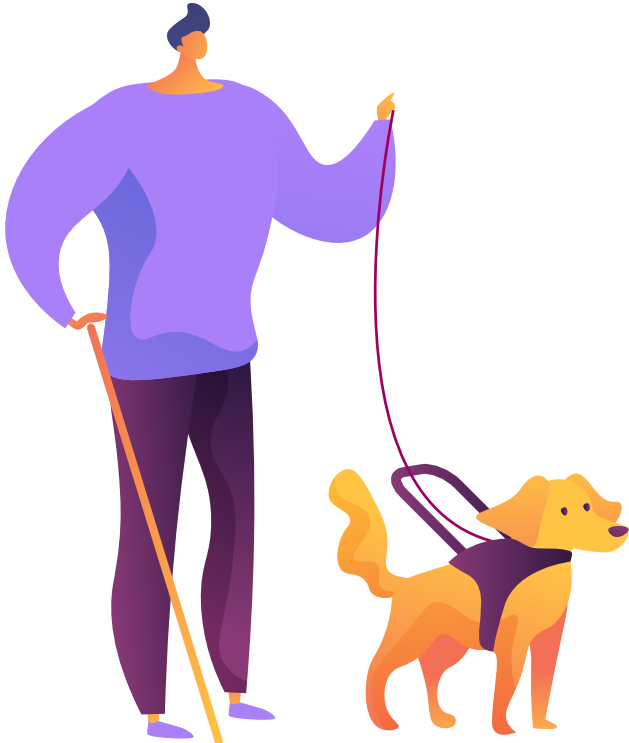
## ثانيًا: الشباب ذوي الإعاقة

### من هم الشباب ذوو الإعاقة؟

الإعاقة مفهوم قيد التطور ينتج عن التفاعل بين الأشخاص المصابين بعاهة، والحواجز في المواقف والبيئات المحيطة.<sup>1</sup> ويشمل مصطلح "الأشخاص ذوي الإعاقة" كل من يعانون من عاهات طويلة الأجل بدنية أو عقلية أو ذهنية أو حسية، قد تمنعهم، لدى التعامل مع مختلف الحواجز، من المشاركة بصورة كاملة وفعالة في المجتمع على قدم المساواة مع الآخرين.<sup>2</sup> قد تختلف تعريفات البلدان للإعاقة، ولكن يجب على جهات الأمم المتحدة المعنية الالتزام بالتعريف الشامل المنصوص عليه في هذه الوثيقة.

تُعرّف الأمم المتحدة "الشباب" بأنهم الأفراد الذين تتراوح أعمارهم بين 15 إلى 24 عامًا. ومع ذلك، لا يوجد تعريف مقبول عالميًا، ويمكن لهيئات الأمم المتحدة المعنية وأفرقتها القطرية تعديل تعريفها استنادًا إلى السياق الوطني أو الإقليمي لعملياتها.<sup>3</sup>

على الرغم من ازدياد بيانات الإعاقة الموحدة معيارًا للأطفال والبالغين، إلا أن فجوة في البيانات لا تزال تُرى في البيانات بالنسبة للشباب ذوي الإعاقة الذين تتراوح أعمارهم بين 15 و24 عامًا. وتشير التقديرات إلى أن معدل انتشار الإعاقة بين الشباب الذين تتراوح أعمارهم بين 15 و24 سنة في 46 بلدًا يتراوح بين أقل من 1 في المائة إلى 8 في المائة. ويبلغ المتوسط، مرجحًا بعدد سكان البلدان، حوالي 2 في المائة، مع معدلات مماثلة بين الشباب والشابات، ولكن بمتوسط انتشار أعلى بين الشباب. بالإضافة إلى ذلك، تجدر الإشارة إلى أن هذه الفئة من السكان متنوعة. وتشمل الأشخاص الذين يعانون من أنواع ودرجات مختلفة من الإعاقات، وغالبًا ما يواجهون نطاقًا مختلفًا من الحواجز.



<sup>1</sup> اتفاقية حقوق الأشخاص ذوي الإعاقة، الدباجة (ه).

<sup>2</sup> اتفاقية حقوق الأشخاص ذوي الإعاقة CRPD، المادة 1.

<sup>3</sup> استراتيجية الأمم المتحدة للشباب، Youth2030، ص 4.

## المفاهيم الأساسية

النموذج الطبي للإعاقة: يرى هذا النهج أن الأشخاص ذوي الإعاقة مرضى أو أشخاص ينقصهم إعادة التأهيل. وهو مفهوم يشترط إعادة تأهيل الفرد أو "إصلاحه" قبل المشاركة حتى يفي بقواعد الأعراف المجتمعية ويُقبل في المجتمع.<sup>4</sup>

النموذج الخيري للإعاقة: يرى هذا النهج الأشخاص ذوي الإعاقة كمتلقين للإحسان لا يمكنهم الاعتناء بأنفسهم. وهو مفهوم يكتفٍ المشاركة على أنها تلقي "العون" أو الإحسان.<sup>5</sup>

نموذج حقوق الإنسان للإعاقة: يرى هذا النهج الأشخاص ذوي الإعاقة كأصحاب حقوق يتمتعون بحقوق متساوية مثلهم في ذلك مثل أي شخص آخر. وهو مفهوم ينأى عن النموذجين الخيري والطبي للإعاقة، إذ يحتضن التنوع البشري ويدعو إلى إزالة جميع الحواجز التي تحول دون المشاركة.<sup>6</sup>

إمكانية الوصول: مبدأ يهدف إلى ضمان أن جميع عناصر البيئة المادية ووسائل النقل والمعلومات والاتصالات والخدمات تمكن الأشخاص ذوي الإعاقة والأشخاص ذوي احتياجات الوصول الأخرى من الوصول والمشاركة على قدم المساواة مع الآخرين.<sup>7</sup>

الترتيبات التيسيرية المعقولة: التعديلات والتعديلات الضرورية والمناسبة، التي لا تفرض عبئًا غير متناسب أو لا مبرر له، عند الحاجة في حالة معينة، ضمان تمتع الأشخاص ذوي الإعاقة بحقوق الإنسان الخاصة بهم وممارستها على قدم المساواة مع الآخرين.

المفهوم التقاطعي: التقاطعية هو مفهوم وأداة عملية تعترف بالطرق المعقدة التي بها تتداخل العوامل الاجتماعية، وفي السيناريوهات السلبية، يمكن أن تخلق خبرات معقدة من التمييز وأشكال القمع المتزامنة على أساس سببين أو أكثر.<sup>8</sup>

## فهم التحديات التي يواجهها الشباب ذوو الإعاقة

يواجه الشباب ذوو الإعاقة العديد من التحديات، بدءًا من الوصمة المجتمعية والتمييز إلى حواجز إمكانية الوصول، مما يعيق مشاركتهم في الحياة المجتمعية والتعليم والتوظيف. وكثيرًا ما يؤدي التفاعل بين الشباب والإعاقة إلى تعميق تجربتهم مع الاستبعاد والتمييز. تتشكل حياة الشباب ذوي الإعاقة بشكل أكبر من خلال عوامل متعددة، بما في ذلك الجنس والعرق والوضع الاجتماعي والاقتصادي والخلفية الثقافية. يساعد النهج التقاطعي على فهم هذه التعقيدات والتفاعلات الدقيقة فيما بينها.

إضافةً، كثيرًا ما ترتبط الإعاقة بالفوارق الاجتماعية والاقتصادية، ولا سيما في التعليم والتوظيف. على سبيل المثال، لم يلتحق 29 في المئة من الشباب ذوي الإعاقة بالمدارس قط، وهو ما يتناقض بشكل صارخ مع 6 في المئة فقط من أقرانهم من غير ذوي الإعاقة. وهذا التفاوت التعليمي أكثر وضوحًا بالنسبة للشابات ذوات الإعاقة، وخاصة في المناطق الريفية. وفيما يتعلق بالتوظيف، يتأخر الشباب ذوو الإعاقة بنسبة 13 نقطة مئوية. وهم أكثر ميلًا نحو العمل الحر، ربما بسبب الحواجز في سوق العمل. كما تتضاعف أيضًا فرصهم في عدم الالتحاق بالمدارس والوظائف مقارنة بأقرانهم غير ذوي الإعاقة، وهو تفاوت أكثر وضوحًا بالنسبة للشابات ذوات الإعاقة في البلدان منخفضة الدخل.

<sup>4</sup> Office of the United Nations High Commissioner for Human Rights, Policy Guidelines for Inclusive Sustainable Development Goals, Foundations, 2020.

<sup>5</sup> نفس المصدر.

<sup>6</sup> نفس المصدر.

<sup>7</sup> اتفاقية حقوق الأشخاص ذوي الإعاقة CRPD، المادة 2.

<sup>8</sup> United Nations Network on Racial Discrimination and Protection of Minorities, Guidance Note on Intersectionality, Racial Discrimination & Protection of Minorities, 2022.

وفي مجال المناصرة، يواجه الشباب ذوو الإعاقة حواجز ضخمة، يرتبط الكثير منها بديناميكيات السلطة والتحيزات المنهجية الراسخة. وتشمل هذه العقبات التحيزات المجتمعية والثقافية، فضلاً عن عدم وجود تطبيق متسق للمنظور التقاطعي في السياسات والبرامج. وما يزيد من تفاقم هذه التحديات هو الآثار الباقية للاستعمار التي تستمر في تعزيز اختلال توازن القوى واستدامة التمييز داخل مساحات المناصرة، التي تفضّل قيادة الأفراد المنتمين للشمال العالمي ذوي البشرة البيضاء والخلفيات الأكاديمية المرموقة تقليدياً. وتشمل التحديات الأخرى التمثيل الشكلي، ومحدودية الوصول، وعدم كفاية التمثيل، ونقص الموارد اللازمة للمبادرات التي يقودها الشباب. إن غياب المساحات المخصصة لتنظيمات الشباب والبيئات الآمنة التي يقودها الشباب، إلى جانب القيود القانونية والسياسية المستدامة يزيد من تفاقم هذه الحواجز.

## دور أفرقة الأمم المتحدة القطرية

يتجلى التزام الأمم المتحدة تجاه الشباب ذوي الإعاقة في أطرها التأسيسية. تسعى استراتيجية الأمم المتحدة للشباب Youth2030، وهي الأولى من نوعها من الأمم المتحدة، إلى تضخيم أصوات الشباب، بما في ذلك أصوات الشباب المهمشين مثل الشباب ذوي الإعاقة. وتؤسس استراتيجية الأمم المتحدة لإدماج منظور الإعاقة UNDIS لجهود الأمم المتحدة بشكل أكبر، مما يضمن تحلّل إدراج الأشخاص ذوي الإعاقة لجميع جوانب مهمتها، من حقوق الإنسان إلى السلام والأمن والتنمية. تؤكد كل من اتفاقية حقوق الأشخاص ذوي الإعاقة CRPD، واتفاقية حقوق الطفل CRC، واتفاقية القضاء على جميع أشكال التمييز ضد المرأة CEDAW على الحقوق المتساوية والمشاركة الكاملة. كما تؤكد أجندة 2030، بأهدافها للتنمية المستدامة SDGs، على أهمية التنمية الدامجة للإعاقة.

وإزاء هذه الخلفية، تظطلع أفرقة الأمم المتحدة القطرية بدور حاسم في التصدي للتحديات التي يواجهها الشباب ذوو الإعاقة من خلال الدفاع عن حقوقهم، وتعزيز السياسات الدامجة للجميع، وتنفيذ البرامج الهادفة إلى إزالة الحواجز التي تحول دون المشاركة. يمكن لأفرقة الأمم المتحدة القطرية أن تعمل بالتعاون مع الحكومات والمجتمع المدني ومنظمات الأشخاص ذوي الإعاقة وأصحاب المصلحة الآخرين لتعزيز نهج قائم على الحقوق من نحو الإعاقة، مع التركيز على التمكين ونكافؤ الفرص وعدم التمييز.

إن إشراك الشباب ذوي الإعاقة بشكل هادف أمر حيوي لعمل الأمم المتحدة. لدى الشباب ذوي الإعاقة آراء وخبرات متنوعة حول موضوعات تتراوح من تغير المناخ إلى التوظيف والصحة العقلية. توفر رؤاهم وخبراتهم فهماً دقيقاً للتحديات التي يواجهونها، مما يسهل تطوير الحلول المصممة خصيصاً لتلبية احتياجاتهم الفريدة. وتضمن هذه المشاركة سماع أصواتهم وتقديرها، وإطلاق العنان لإمكاناتهم، وتعزيز نجاح التدخلات. وعلاوة على ذلك، فإن إشراك الشباب ذوي الإعاقة يضمن بقاء برامج الأمم المتحدة متصلة ومعنية بالقضايا الآنية وقابلة للتكيف معها. ومن خلال إشراك هذه المجموعة من قادة المستقبل، تدعم الأمم المتحدة مهمتها الدامجة وتظل متوافقة مع المطالب المجتمعية المتغيرة. إن المشاركة هي أحد حقوق الإنسان الأساسية، ومشاركة الشباب البناءة أمر بالغ الأهمية لدعم هذا المبدأ.





## ثالثًا: ما هي مشاركة الشباب البناءة؟

إن المشاركة البناءة للشباب تعني الإدماج النشط والحقيقي للشباب في عمليات صنع القرار التي تؤثر عليهم وعلى مجتمعاتهم. ولا يقتصر الأمر على إعطاء الشباب صوتًا فحسب، بل يمتد أيضًا إلى الاعتراف بقيادتهم وتقدير أفكارهم وخبراتهم ووجهات نظرهم ودمجها في القرارات السياسية والبرامجية والمؤسسية.<sup>9</sup> وهو ما يعني ضمناً اتباع نهج متعدد الأبعاد يشمل تبادل المعلومات، والحوار، والاحترام المتبادل، وصنع القرار المشترك، والمساءلة.

### المبادئ الاسترشادية لمشاركة الشباب البناءة<sup>10</sup>

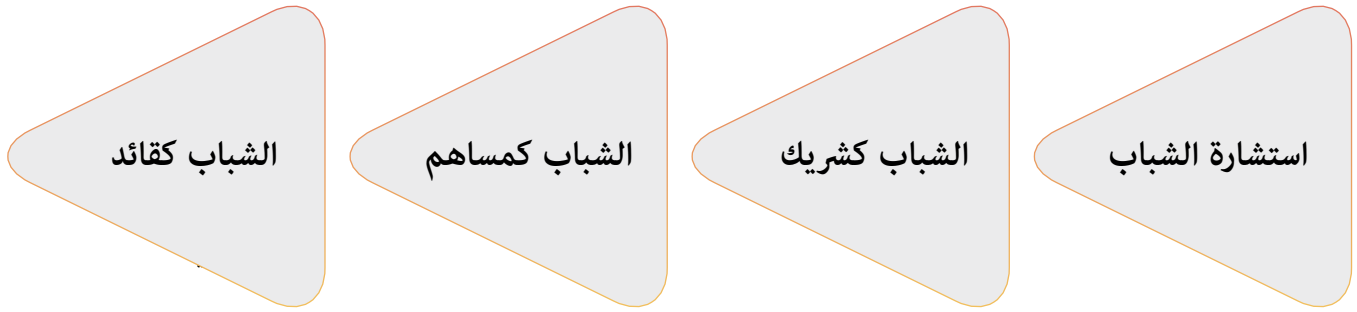


<sup>9</sup> Youth Coalition, Global Network of Young Persons with Disabilities, Manifesto on meaningful youth engagement for youth with disabilities, UNFPA, 2023.

<sup>10</sup> دليل العمل الخاص بـ Youth2030 لأفرقة الأمم المتحدة القطرية UNCTs، ص 30-31.

ويمكن أن تتخذ درجة انخراط الشباب أشكالاً كثيرة، ومنها:<sup>11</sup>

- ◆ في النهج التشاروري، تُقدّم الدعوة إلى الشباب لمشاركة رؤاهم وأفكارهم، ما يمنح الشباب القدرة على التأثير على الإجراءات، ولكن من دون السيطرة المباشرة على النتائج.
- ◆ عندما يساهم الشباب، يلعب الشباب دورًا أكثر تحديدًا في جوانب معينة من المشروع، مثل التخطيط أو التنفيذ، على الرغم من أنهم لا يحتفظون بالسيطرة الكاملة على النتائج.
- ◆ في نموذج الشراكة، يشارك الشباب مشاركة نشطة في جميع مراحل صنع القرار، من التخطيط وحتى التقييم. يقضي هذا النموذج على التمثيل الشكلي للشباب من خلال ضمان مشاركتهم النشطة، مما يسمح لهم بالتأثير وحتى إبداء الاعتراض وتحدي كل من العملية والنتائج.
- ◆ وأخيرًا، عندما يعمل الشباب كقادة، فإنهم يقودون العملية من البداية إلى النهاية، ويحددون مواضع القلق ويتحكمون في العملية والنتائج كليهما. في هذا النموذج تتراجع الوكالة إلى المقعد الخلفي، عاملةً كميسر وموفّرة الموارد والتوجيه والاتصالات لمساعدة الشباب على تحقيق أهدافهم.



قد تتميز المراحل أو الجوانب المختلفة للبرنامج أو المشروع بدرجات متفاوتة من المشاركة. لكن الأمم المتحدة تتمتع بفرصة السعي وتحمل مسؤوليته في تحقيق أعلى مستويات المشاركة الهادفة للشباب. يتضاءل خطر التمثيل الشكلي عند التيقن من مشاركة الشباب في كل مرحلة من مراحل صنع القرار.

أنتج ائتلاف الشباب المعني بالحقوق الجنسية والإنجابية مع الشبكة العالمية للشباب ذوي الإعاقة **Manifesto on meaningful youth engagement for youth with disabilities** وهو بيان يتعلق بإشراك الشباب بصورة بناءة لصالح الشباب ذوي الإعاقة ويتضمن سلسلة من المبادئ والتوصيات لدعم مشاركتهم البناءة.

## رابعًا: اعتبارات عامة للمشاركة البناءة

يجب مراعاة بعض المبادئ الأساسية حتى تكون أي مبادرة تشاركية بناءة وفعالة. يتعمق هذا القسم في الاعتبارات الرئيسية التي تضمن بقاء التفاعلات محترمة للمتطلبات الفريدة للشباب ذوي الإعاقة ودامجة لتلك المتطلبات ومُكثِّفة لتحقيقها.

### الاعتراف بقدرات الشباب وتمثيها

يتمتع الشباب ذوو الإعاقة بتجارب مباشرة في القضايا ذات الصلة بجميع ركائز عمل الأمم المتحدة: حقوق الإنسان، والتنمية، والسلام، والأمن. وتتسم منظوراتهم بالأهمية فيما هو أبعد من برامج الإعاقة في حد ذاتها، إذ يمكن توظيفها لتحسين نوعية جميع المجالات البرمجية. فهم خبراء، وقادة، وممثلون، ومهنيون، وباحثون، ورجال أعمال، وذوو أصوات مؤثرة في الرأي العام، ما يؤهلهم لإضافة الإبداع والمرونة والابتكارات والخبرة الرقمية. إن الاعتراف بخبراتهم وتمثيها يثري مبادرات الأمم المتحدة ويعزز حوارًا عالميًا أكثر دمجًا وشمولًا وتمثيلاً.

### احترام حقوق الشباب ذوي الإعاقة وكرامتهم

ينبغي أن تبدأ كل مشاركة بالتزام راسخ نحو احترام حقوق الشباب ذوي الإعاقة وكرامتهم. إن تبني النهج الحقوقي الخاص بالإعاقة هو أساس لأي حوار أو تعاون بناء. وهذا يعني الاعتراف بالأشخاص ذوي الإعاقة كأصحاب حقوق يتمتعون بالوكالة والحقوق المتساوية والابتعاد عن التهميش والخيرية والطيبة. تيقن من امتلاك فريق الأمم المتحدة القطري الوعي والمهارات والموارد اللازمة لضمان المشاركة الهادفة.

### تعزيز التنوع والشمولية

إن احتضان التنوع يتجاوز مجرد الاعتراف بالاختلافات. فهو ينطوي على البحث النشط عن وجهات نظر متنوعة وضمان سماع جميع الأصوات وتمثيها، وخاصة تلك الصادرة عن المجموعات المهمشة والممثلة تمثيلاً غير كافٍ، مثل الأقليات العرقية والإثنية، والمنتسبين لمجتمع الميم LGBTQI+، والمهاجرين، واللاجئين وكذلك الأشخاص ذوي الإعاقة الذهنية، والأشخاص ذوي الإعاقات النفسية والاجتماعية، وذوي الإعاقات السمعية والبصرية المزدوجة، والمصابين بالمهق، والأشخاص الصغار، من بين آخرين. ويعزز النهج الدامج رؤية أكثر ثراءً وشموليةً للقضايا المطروحة التي تعود بالنفع على الجميع، وليس فقط الفئات المهمشة نفسها.

### توفير بيئة آمنة وداعمة

تعد السلامة والحماية من المبادئ الأساسية لمشاركة الشباب البناءة. وينبغي أن يكون الشباب ذوو الإعاقة قادرين على التعبير عن آرائهم دون خوف من التمييز أو السخرية أو الانتقام أو سوء المعاملة أو الاستغلال. ينبغي أن تلتزم أفرقة الأمم المتحدة القطرية بمبدأ "كف الضرر Do No Harm"، وضمان السرية، وإدارة الديناميكيات السلطوية، وتقديم موارد الدعم، ومنها الدعم النفسي والاجتماعي للاضطرابات الوجدانية. من الأهمية بمكان أن تكون على دراية بديناميكيات اللغة والعمر والنوع الاجتماعي والمخاطر المحتملة مع تذكير المشاركين بمشاركة ما يشعرون بالارتياح تجاهه فقط.<sup>12</sup> يحتاج الميسرون إلى التدريب على كيفية دعم مشاركة الشباب ذوي الإعاقة بشكل فعال.

وضع مكتب الأمم المتحدة للشباب تدريبًا عبر الإنترنت صديقًا للشباب حول منع إساءة استخدام السلطة، والتمييز، والتحرش (بما في ذلك التحرش الجنسي)، والاستغلال والانتهاك الجنسي، في سياق مشاركة الشباب مع الأمم المتحدة. تُشجّع جميع كيانات الأمم المتحدة على مشاركة هذا التدريب مع الشركاء، وخاصة مع الشباب الذين تتعاون معهم:

<https://www.un.org/youthenvoy/engaging-safely-at-the-un/> ◀

لمعرفة المزيد عن اللغة الشاملة للإعاقة، يمكنكم قراءة:

[UN Disability-Inclusive Communications Guidelines](#) ◀

### ضمان المشاركة الأخلاقية والمستدامة

ولضمان قدرة الشباب ذوي الإعاقة على المشاركة بطريقة مؤثرة وأخلاقية ومستدامة، ينبغي استيفاء معايير محددة، وإلا ينشأ خطر احتمال استغلالهم أو تعريضهم للأذى أو عدم منحهم فرصة حقيقية للتعبير عن آرائهم الخاصة. ويجب دائمًا أن تكون المشاركة طوعية، كما يجب تزويدهم بمعلومات كاملة سهلة الوصول ومناسبة للإعاقة والعمر. يجب أن تكون المشاركة دامجة وملائمة ومتكيفة مع متطلبات الإعاقة والعمر ومراعية للمخاطر، مع التأكيد على أهمية الالتزام بالمتابعة والتقييم وضرورتهما.

### تكييف استراتيجيات المشاركة لتلائم مختلف المجموعات

إدراكًا للحقيقة القائلة بأن نهجًا واحدًا يناسب الجميع نادرًا ما يكون فعالًا، فإن تصميم الاستراتيجيات تصميمًا يلائم تفضيلات مختلف المجموعات ومتطلباتها المتميزة يعد أمرًا حيويًا. تضمن الاستراتيجيات المُكَيِّفة وفق هذا المنظور أن كل مشارك يجد مشاركته وثيقة الصلة ومؤثرة. يمكن أن يؤدي تكامل الاستراتيجيات المتنوعة إلى تعزيز المشاركة، خاصة وأن بعض الأفراد قد يجدون طرقًا معينة غير مثيرة للاهتمام ولا تقدم تحديًا لتخطيها. يمكن أن يكون إجراء ورش العمل التحضيرية مفيدًا، حيث قد لا يكون بعض الشباب ذوي الإعاقة على دراية جيدة بعمليات الأمم المتحدة أو جوانبها الفنية المحددة.

وضع فريق العمل المعني بالإعاقة Youth2030 قائمة تحقق لضمان الانخراط البناء للشباب ذوي الإعاقة في العمل الإنساني: [Checklist to ensure the meaningful engagement of young persons with disabilities](#)، وهي قائمة تهدف إلى تقديم إرشادات حول كيفية ضمان المشاركة الهادفة للشباب ذوي الإعاقة في الاستجابة الإنسانية للطوارئ المحلية.

## خامساً: التخطيط والإعداد

تتطلب المشاركة الفعالة مع الشباب ذوي الإعاقة التخطيط والإعداد الدامج والاستباقي. يوضح هذا القسم الخطوات الرئيسية المطلوبة لضمان التفاعلات الهادفة، بدءاً من تحديد هؤلاء الأفراد والتواصل معهم وحتى توفير إمكانية الوصول وتحديد أهداف واضحة للمشاركة.

### تحديد الشباب ذوي الإعاقة والتواصل معهم

تتضمن الخطوة الأولى لتحقيق المشاركة البناءة تحديد الشباب ذوي الإعاقة ودعوتهم الحثيثة للمشاركة. وينبغي أن يكون هذا التحديد جهداً تعاونياً يستفيد من شبكات منظمات الشباب المحلية، ومنظمات ذوي الإعاقة، والمنظمات التي تقودها النساء، ومنظمات المجتمع المدني الأخرى التي قد تضم بالفعل أعضاء أو ترتبط بجهات اتصال محتملة. يأتي بعد ذلك مراجعة البيانات المتاحة والنظر في إجراء تخطيط الخرائط المجتمعية لتحديد وضع الشباب ذوي الإعاقة وفهمه. وينبغي إعطاء الأولوية للتواصل مع الشباب ذوي الإعاقة من الفئات المهمشة وغير الممثلة تمثيلاً كافياً. ويشمل ذلك الشباب الذين يعانون من جميع أنواع الإعاقات -الجسدية، والذهنية، والحسية، والنفسية الاجتماعية- وكذلك الأشخاص ذوي الإعاقة من السكان الأصليين والأشخاص ذوي الإعاقة من مجتمعات الأقليات. كما يمكن أيضاً استخدام الوسائط والمنصات الرقمية لتوسيع رقعة الوصول.

الوثائق المرجعية الرئيسية التي يتعين مراجعتها:

- ◀ سجل المساءلة الخاص بـ Youth2030 لتقييم أفرقة الأمم المتحدة القطرية UNCTs: مؤشر الأداء الرئيسي 6.2. [Youth2030 Scorecard for United Nations Country Teams](#)
- ◀ سجل المساءلة الخاص بأفرقة الأمم المتحدة القطرية UNCTs فيما يتعلق بإدماج منظور الإعاقة UNDIS: المؤشر 5. التشاور مع منظمات الأشخاص ذوي الإعاقة.
- ◀ إرشادات استراتيجية الأمم المتحدة لإدماج منظور الإعاقة UNDIS بشأن التشاور مع الأشخاص ذوي الإعاقة: القسم 1. الأشخاص ذوو الإعاقة والمنظمات التي تمثلهم. [UNDIS Guidelines on Consulting Persons with Disabilities](#)

### خلق مساحات دامجة وملائمة لكل نوع من أنواع الإعاقة لضمان المشاركة

عند التخطيط للتعامل مع الشباب ذوي الإعاقة، من المهم النظر في الاستراتيجيات الدامجة والخاصة بكل شكل من أشكال الإعاقة، وينبغي أن تكون استراتيجيات قابلة للإدراج في UNSDCF. تسمح الإعدادات الدامجة للشباب ذوي الإعاقة بالمساهمة في المناقشات العامة والتفاعل مع الشباب الآخرين، مما يضمن تضمين رؤاهم ووجهات نظرهم. ومن ناحية أخرى، توفر المساحات المصممة لكل شكل من أشكال الإعاقة للشباب ذوي الإعاقة منصة لمناقشة القضايا الخاصة بهم، والتي قد لا تُفرد لها مساحة التناول بشكل وافٍ في بيئة مختلطة. وينبغي أخذ رأي الشباب ذوي الإعاقة في شأن الاختيار بين المشاركة المنفصلة والدامجة، مع ضمان عدم إجبارهم على نوع دون الآخر بسبب غياب إمكانية الوصول.

الوثائق المرجعية الرئيسية التي يتعين مراجعتها:

- ◀ دليل العمل الخاص بـ Youth2030 لأفرقة الأمم المتحدة القطرية UNCTs: 2.2.1 القيادة والثقافة في أفرقة الأمم المتحدة القطرية من أجل مشاركة الشباب البناءة. [Youth2030 Action Guide for United Nations Country Teams](#)
- ◀ سجل المساءلة الخاص بأفرقة الأمم المتحدة القطرية UNCTs فيما يتعلق بإدماج منظور الإعاقة UNDIS: المؤشر 5. التشاور مع منظمات الأشخاص ذوي الإعاقة.

## ضمان إمكانية الوصول

إمكانية الوصول أمر بالغ الأهمية في عمليات تقرير أفرقة الأمم المتحدة القطرية في كل من استراتيجية الأمم المتحدة لإدماج منظور الإعاقة UNDIS واستراتيجية Youth2030. كما أنه لإشراك الشباب ذوي الإعاقة بشكل فعال في صنع القرار والمناقشات الأوسع للشباب تُعد إمكانية الوصول محورية. ويتعدى هذا الاعتبار مجرد إمكانية الوصول المادي ليشمل أيضًا المعلومات والاتصالات. إن استخدام الأساليب الدامجة، مثل لغة الإشارة، وطريقة برايل، والمنصات الرقمية ذات إمكانية الوصول، والصيغ سهلة القراءة يضمن قدرة الجميع على المشاركة الكاملة والتعبير عن آرائهم درن عوائق بغض النظر عن نوع إعاقاتهم. ينبغي لأفرقة الأمم المتحدة القطرية تخصيص ميزانيات لإمكانية الوصول واتخاذ خطوات استباقية لجعل جميع التفاعلات والمواد دامجة بطول الطريق (بما يشمل التحليل القطري المشترك CCA، وإطار الأمم المتحدة للتعاون من أجل التنمية المستدامة UNSDCF) لتبسيط عملية المشاركة البناءة عبر جميع المراحل. يهدف هذا التحرك إلى إظهار التزام حقيقي بدمج كل المشاركين وتمكين شخصهم ومساهماتهم.

الوثائق المرجعية الرئيسية التي يتعين مراجعتها:

◀ سجل المساءلة الخاص بـ Youth2030 لتقييم أفرقة الأمم المتحدة القطرية UNCTs: مؤشر الأداء الرئيسي 6.1 و19.

### [Youth2030 Scorecard for United Nations Country Teams](#)

◀ دليل العمل الخاص بـ Youth2030 لأفرقة الأمم المتحدة القطرية UNCTs: 2.2.1 القيادة والثقافة في أفرقة الأمم المتحدة من أجل مشاركة الشباب البناءة.

### [Youth2030 Action Guide for United Nations Country Teams](#)

◀ سجل المساءلة الخاص بأفرقة الأمم المتحدة القطرية UNCTs فيما يتعلق بإدماج منظور الإعاقة UNDIS: المؤشر 6. إمكانية الوصول إلى مرافق الأمم المتحدة والترتيبات التيسيرية المعقولة. إرشادات استراتيجية الأمم المتحدة لإدماج منظور الإعاقة UNDIS بشأن التشاور مع الأشخاص ذوي الإعاقة: قائمة تحقق للعناصر التي يتعين اعتبارها لنوع التشاور المطلوب.

### [UNDIS Guidelines on Consulting Persons with Disabilities](#)

◀ إرشادات حول التواصل الدامج للإعاقة: خلق محتوى دامج.

### [UN Disability-Inclusive Communications Guidelines](#)

## توفير الدعم والترتيبات التيسيرية المعقولة

وحى إذا تحقق اعتبار إمكانية الوصول، فقد يحتاج بعض الشباب ذوي الإعاقة إلى ترتيبات تيسيرية معقولة، مثل المترجمين المتخصصين وفق نوع الإعاقة، والأشخاص الداعمين، والمساعدة في الانتقالات من أجل تحقيق المشاركة على قدم المساواة مع الآخرين. وينبغي لأفرقة الأمم المتحدة القطرية أن تخصص ميزانية لتكاليف الترتيبات التيسيرية المعقولة هذه وأن تضمن إتاحة كل الدعم الذي يحتاجه الشباب ذوي الإعاقة للمشاركة في فضاءات المناصرة وصنع القرار. تذكر أن الشباب ذوي الإعاقة غالبًا ما يواجهون استبعادًا اقتصاديًا كبيرًا ويتكبدون تكاليف إضافية ذات صلة بالإعاقة.

الوثائق المرجعية الرئيسية التي يتعين مراجعتها:

◀ سجل المساءلة الخاص بأفرقة الأمم المتحدة القطرية UNCTs فيما يتعلق بإدماج منظور الإعاقة UNDIS: المؤشر 6. إمكانية الوصول إلى مرافق الأمم المتحدة والترتيبات التيسيرية المعقولة.

◀ دليل استراتيجية الأمم المتحدة لإدماج منظور الإعاقة UNDIS بشأن التشاور مع الأشخاص ذوي الإعاقة: قائمة تحقق للعناصر التي يتعين اعتبارها لنوع التشاور المطلوب.

### [UNDIS Guidelines on Consulting Persons with Disabilities](#)

## تحديد أهداف واضحة للمشاركة

يعد وضع أهداف واضحة التعريف للمشاركة وتوصيلها للمعنيين أمرًا بالغ الأهمية لضمان المواءمة بين أفرقة الأمم المتحدة القطرية والمشاركين الشباب. ترسم هذه الخطوة اتجاهًا واضحًا لأنشطة المشاركة وتوفر مقياسًا لتقييم فاعلية المشاركة. فبدلاً من فرض مبادئ توجيهية، من الأكثر إنتاجية التعاون مع الشباب ذوي الإعاقة، ولاشتراك معهم في خلق مسارات لتحقيق الأهداف المشتركة.

الوثائق المرجعية الرئيسية التي يتعين مراجعتها:

◀ دليل العمل الخاص بـ Youth2030 في شأن أفرقة الأمم المتحدة القطرية: 2.2.1 القيادة والثقافة في أفرقة الأمم المتحدة من أجل مشاركة الشباب البناءة.

[Youth2030 Action Guide for United Nations Country Teams](#)



## سادساً: استراتيجيات المشاركة

يمكن توظيف استراتيجيات مختلفة للتعامل مع الشباب ذوي الإعاقة اعتماداً على سياق المشاركة وأهدافها. يوضح هذا القسم مختلف النهج لتسهيل التفاعلات البناءة وتمكين الشباب ذوي الإعاقة من المشاركة في مبادرات فريق الأمم المتحدة القطري وقيادتها بشكل نشط.

### التشاور الوثيق مع الشباب ذوي الإعاقة

وبينما توجد أشكال أعمق للمشاركة، إلا إن المشاورات تظل محورية. يجب ضمان إجراء المشاورات في إطار من المساءلة والشفافية من أجل اعتبار أفكارهم وتنفيذها بشكل حقيقي، مع تجنب التمثيل الشكلي الذي قد يؤدي إلى شعور الشباب بالاستغلال فقط بغرض تبرير الخطط القائمة بالفعل. ولإثراء تأثير الشباب ذوي الإعاقة ينبغي إشراكهم بنشاط في تصميم عمليات التشاور هذه سعياً إلى الملكية المشتركة.

الوثائق المرجعية الرئيسية التي يتعين مراجعتها:

◀ دليل عمل Youth2030 لأفرقة الأمم المتحدة القطرية UNCTs: 2.3.5 إشراك الشباب في تصميم البرامج القطرية ورصدها واستعراضها.

### [Youth2030 Action Guide for United Nations Country Teams](#)

◀ سجل المساءلة الخاص بأفرقة الأمم المتحدة القطرية UNCTs فيما يتعلق بإدماج منظور الإعاقة UNDIS: المؤشر 5. التشاور مع منظمات الأشخاص ذوي الإعاقة.

◀ دليل استراتيجية الأمم المتحدة لإدماج منظور الإعاقة UNDIS بشأن استشارة الأشخاص ذوي الإعاقة.

### [UNDIS Guidelines on Consulting Persons with Disabilities.](#)

## تعزيز فرص الحوار

النظر في فتح قنوات تواصل منتظم عبر الإنترنت وغير ذلك لتحقيق التفاعل المباشر بين الشباب ذوي الإعاقة والموظفين، بما في ذلك كبار الموظفين. ويمكن لمثل هذه التفاعلات المستمرة أن تساعد ليس فقط في تعزيز التفاهم والمواءمة المتبادلين، بل أيضاً في تعزيز ثقافة من الدمج والمشاركة داخل المنظمة.

الوثائق المرجعية الرئيسية التي يتعين مراجعتها:

◀ دليل عمل Youth2030 لأفرقة الأمم المتحدة القطرية UNCTs: 2.2.1 القيادة والثقافة في أفرقة الأمم المتحدة من أجل مشاركة الشباب البناءة.

### [Youth2030 Action Guide for United Nations Country Teams](#)

◀ سجل المساءلة الخاص بأفرقة الأمم المتحدة القطرية UNCTs فيما يتعلق بإدماج منظور الإعاقة UNDIS: المؤشر 1. القيادة.

## دعوة الشباب ذوي الإعاقة إلى الهياكل الاستشارية والتنسيقية

النظر في دعوة القادة من الشباب ذوي الإعاقة إلى منصات صنع القرار وهيكله داخل هيكل فرق الأمم المتحدة القطرية أو الكيان الذي به تعمل، مثل المجالس الاستشارية واللجان وأفرقة الخبراء. وينبغي اعتبار وجود الشباب ذوي الإعاقة في جميع المنصات، وليس فقط في تلك المتعلقة بالإعاقة أو شؤون الشباب.



الوثائق المرجعية الرئيسية التي يتعين مراجعتها:

◀ دليل عمل Youth2030 لأفرقة الأمم المتحدة القطرية UNCTs: 2.2.2 الهيكل التنسيقي للشباب في أفرقة الأمم المتحدة القطرية، و2.3.6 آليات التنسيق القطرية للشباب.

[Youth2030 Action Guide for United Nations Country Teams](#)

◀ سجل المساءلة الخاص بأفرقة الأمم المتحدة القطرية UNCTs فيما يتعلق بإدماج منظور الإعاقة UNDIS: المؤشر 4. الإعداد والتنسيق.

### دعوة الشباب ذوي الإعاقة إلى الهياكل البرمجية والمشاريع

وتشكل دعوة الشباب ذوي الإعاقة إلى الهياكل البرمجية وهياكل المشاريع طريقة استراتيجية أخرى لتعزيز مشاركتهم البناءة في صنع القرار. ومن خلال المشاركة الفعالة في اللجان التوجيهية وغيرها من هياكل المشاريع، يُتاح للشباب ذوي الإعاقة فرصة التأثير على جدول الأعمال، وكسب التأييد بشأن توفير الترتيبات التيسيرية اللازمة، والتأكد من أن البرامج دامجة حقًا.

◀ دليل عمل Youth2030 لأفرقة الأمم المتحدة القطرية UNCTs: 2.2.1 (هـ) مشاركة الشباب البناءة في المشروعات والمبادرات التي تقودها أفرقة الأمم المتحدة القطرية.

[Youth2030 Action Guide for United Nations Country Teams](#)

◀ سجل المساءلة الخاص بأفرقة الأمم المتحدة القطرية UNCTs فيما يتعلق بإدماج منظور الإعاقة UNDIS: المؤشر 5. التشاور مع منظمات الأشخاص ذوي الإعاقة، و8. البرامج المشتركة.

### تعزيز الشراكات مع المنظمات التمثيلية للشباب ذوي الإعاقة

بناء الشراكات مع المنظمات التي يقودها الشباب ذوي الإعاقة ومنظمات الشباب ذوي الإعاقة بشكل عام يساعد على تحدي ديناميكيات السلطة، وتمكين الشباب ذوي الإعاقة، وبناء الثقة. وتضمن هذه الشراكات أن يركز عمل الأمم المتحدة على التجارب الحياتية لهؤلاء من تهدف إلى خدمتهم.

الوثائق المرجعية الرئيسية التي يتعين مراجعتها:

◀ دليل عمل Youth2030 لأفرقة الأمم المتحدة القطرية UNCTs: 2.3.5 إشراك الشباب في تصميم البرامج القطرية ورصدها واستعراضها.

[Youth2030 Action Guide for United Nations Country Teams](#)

◀ سجل المساءلة الخاص بأفرقة الأمم المتحدة القطرية UNCTs فيما يتعلق بإدماج منظور الإعاقة UNDIS: المؤشر 5. التشاور مع منظمات الأشخاص ذوي الإعاقة.

◀ دليل استراتيجية الأمم المتحدة لإدماج منظور الإعاقة UNDIS بشأن استشارة الأشخاص ذوي الإعاقة: القسم 4 ما يتبع التشاور: بناء الشراكات.

[UNDIS Guidelines on Consulting Persons with Disabilities.](#)

### بناء القدرات والتدريب

إن تيسير فرص تنمية القدرات للشباب ذوي الإعاقة أمر محوري. ويمكن أن يشمل ذلك برامج الإرشاد، ودعم الأقران، والتدريب المصمم حسب الطلب، والدعم الفني، والموارد التي تيسر إمكانية الوصول، والمنح الدراسية لمواصلة التعليم. وتُعد المشاركة النشطة للشباب في تحديد الأولويات والمنهجيات ضرورية لتحقيق كل ما سبق.

الوثائق المرجعية الرئيسية التي يتعين مراجعتها:

◀ دليل عمل Youth2030 لأفرقة الأمم المتحدة القطرية UNCTs: 2.2.3 قدرات تنفيذ برامج Youth2030 في أفرقة الأمم المتحدة القطرية و2.4.2 أفرقة الأمم المتحدة القطرية، الشباب وتبادل المعلومات.

[Youth2030 Action Guide for United Nations Country Teams](#)

◀ سجل المساءلة الخاص بأفرقة الأمم المتحدة القطرية UNCTs فيما يتعلق بإدماج منظور الإعاقة UNDIS: المؤشر 13. تنمية قدرات موظفي الأمم المتحدة.

### دعم المبادرات التي يقودها الشباب

إن تقديم الدعم للشباب ذوي الإعاقة لتولي أدوار نشطة ومناصب قيادية يمنحهم التمكين، ما يضمن لهم تشكيل النتائج الصادرة عن أي مبادرة. ويمكن أن ينطوي هذا الدعم على منصات تسمح بالتعبير عن آرائهم، وفرصًا للانخراط المباشر مع صناع القرار وأصحاب المصلحة، وتمويلًا مباشرًا لتنفيذ مبادراتهم الخاصة. وينبغي لأفرقة الأمم المتحدة القطرية أيضًا استهداف توظيف الشباب ذوي الإعاقة كجزء من التزامات استراتيجية الأمم المتحدة لإدماج منظور الإعاقة UNDIS بالتوظيف الدامج، بما في ذلك من خلال التدريب الداخلي مدفوع الأجر.

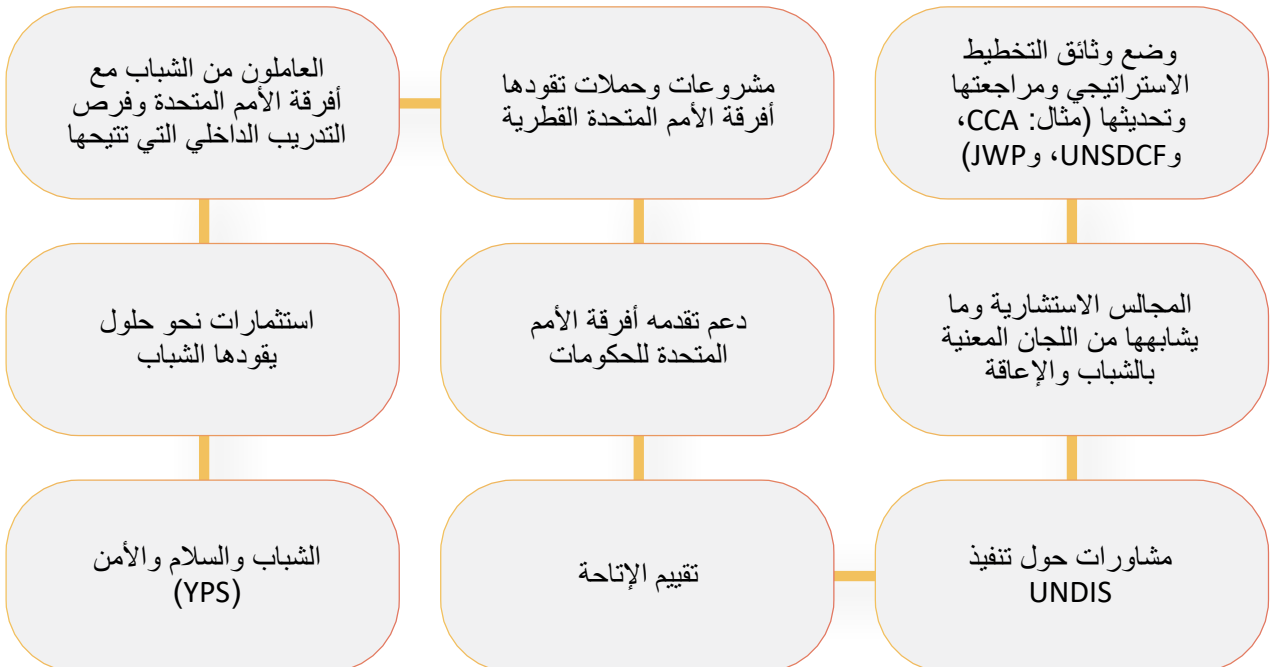
الوثائق المرجعية الرئيسية التي يتعين مراجعتها:

◀ دليل عمل Youth2030 لأفرقة الأمم المتحدة القطرية UNCTs: 2.4.1 الاستثمار في حلول يقودها الشباب، و2.2.4 القوى العاملة من الشباب في أفرقة الأمم المتحدة القطرية، و2.2.5 المنح الدراسية العادلة وذات الجودة في أفرقة الأمم المتحدة القطرية.

[Youth2030 Action Guide for United Nations Country Teams](#)

◀ سجل المساءلة الخاص بأفرقة الأمم المتحدة القطرية UNCTs فيما يتعلق بإدماج منظور الإعاقة UNDIS: المؤشر 12. التوظيف.

### أمثلة لفرص مشاركة الشباب البناءة في أفرقة الأمم المتحدة القطرية



## سابعًا: الرصد والتقييم

تتمثل الخطوة الهامة الأخيرة في المشاركة الفعالة مع الشباب ذوي الإعاقة في الرصد والتقييم، بما في ذلك التقييمات، وجمع التعليقات، وإجراء التحسينات على أساس النتائج.

### تقييم فعالية استراتيجيات المشاركة

لضمان استدامة ونجاح مبادرات المشاركة، ينبغي تقييم فعالية الاستراتيجيات المستخدمة بانتظام. وينطوي ذلك على قياس النتائج إزاء الأهداف الموضوعية وفهم تأثير المشاركة على الشباب ذوي الإعاقة.

*الوثائق المرجعية الرئيسية التي يتعين مراجعتها:*

- ◀ دليل عمل Youth2030 لأفرقة الأمم المتحدة القطرية UNCTs: 2.1.1 يحتوي التحليل القطري المشترك على تحليل موقف الشباب، و2.1.5 شفافية نتائج الشباب في أفرقة الأمم المتحدة القطرية.
- [Youth2030 Action Guide for United Nations Country Teams](#)
- ◀ ب سجل المسألة الخاص بأفرقة الأمم المتحدة القطرية UNCTs فيما يتعلق بإدماج منظور الإعاقة UNDIS: المؤشر 10. الرصد والتقييم.
- ◀ دليل فريق الأمم المتحدة المعني بالتقييم UNEG حول تكامل إدماج الإعاقة في التقييمات، والتقرير حول مؤسّر تقييم إطار العمل للهيئة التي تتبنى استراتيجية الأمم المتحدة لإدماج منظور الإعاقة UNDIS.
- [UNEG's Guidance on Integrating Disability Inclusion in Evaluations and Reporting on the UNDIS Entity Accountability Framework Evaluation Indicator.](#)

### جمع الملاحظات من المشاركين

توفر التعليقات المباشرة من الشباب ذوي الإعاقة رؤى قيّمة حول فعالية جهود المشاركة على الأرض. إن لفهم تجاربهم وتفضيلاتهم والتحديات التي يواجهونها قدرة على الضبط الدقيق للاستراتيجيات بغرض خدمة مصالحهم واحتياجاتهم بشكل أفضل. يلزم التأكد أن التعليقات وطرق التقييم تتسم بإمكانية الوصول.

*الوثائق المرجعية الرئيسية التي يتعين مراجعتها:*

- ◀ دليل عمل Youth2030 لأفرقة الأمم المتحدة القطرية UNCTs: 2.4.2 أفرقة الأمم المتحدة القطرية، الشباب وتبادل المعلومات.
- [Youth2030 Action Guide for United Nations Country Teams](#)
- ◀ إرشادات استراتيجية الأمم المتحدة لإدماج منظور الإعاقة UNDIS بشأن استشارة الأشخاص ذوي الإعاقة: خطوات التشاور الناجح.
- [UNDIS Guidelines on Consulting Persons with Disabilities.](#)

### صقل عمليات المشاركة وتحسينها على أساس التغذية المرتدة والتقييمات

التحسين المستمر هو في صميم المشاركة الفعالة. ومن خلال دمج نتائج التغذية الراجعة والتقييم، يمكن تحسين عمليات المشاركة، مما يضمن بقائها ذات صلة وشاملة وفعالة مع مرور الوقت.

الوثائق المرجعية الرئيسية التي يتعين مراجعتها:

◀ دليل عمل Youth2030 لأفرقة الأمم المتحدة القطرية UNCTs: 2.4.2 أفرقة الأمم المتحدة القطرية، الشباب وتبادل المعلومات.

[Youth2030 Action Guide for United Nations Country Teams](#)

◀ إرشادات استراتيجية الأمم المتحدة لإدماج منظور الإعاقة UNDIS بشأن استشارة الأشخاص ذوي الإعاقة: خطوات التشاور الناجح.

[UNDIS Guidelines on Consulting Persons with Disabilities.](#)

# YOUTH2030

