

Distr.: General
3 June 2016
Arabic
Original: English

المجلس التنفيذي لبرنامج الأمم المتحدة الإنمائي وصندوق الأمم المتحدة للسكان ومكتب الأمم المتحدة لخدمات المشاريع



الدورة السنوية لعام ٢٠١٦
١٠-٦ حزيران/يونيه، نيويورك
البند ١٠ من جدول الأعمال المؤقت
صندوق الأمم المتحدة للسكان -
التقرير السنوي للمدير التنفيذي

صندوق الأمم المتحدة للسكان

استعراض منتصف المدة للميزانية المتكاملة للفترة ٢٠١٤-٢٠١٧

تقرير اللجنة الاستشارية لشؤون الإدارة والميزانية

موجز

نظرت اللجنة الاستشارية لشؤون الإدارة والميزانية في تقرير المدير التنفيذي لصندوق الأمم المتحدة للسكان عن استعراض منتصف المدة للميزانية المتكاملة للفترة ٢٠١٤-٢٠١٧ (DP/FPA/2016/3). واجتمعت اللجنة الاستشارية، أثناء نظرها في التقرير، بالمدير التنفيذي ونائب المدير التنفيذي وممثلين آخرين للصندوق قدموا لها معلومات وإيضاحات إضافية اختُتمت برودود خطية مؤرخة ٢٣ أيار/مايو ٢٠١٦. وزُوِّدت اللجنة أيضا بوثيقة تكميلية تتضمن ردود الصندوق على توصيات اللجنة الواردة في تقريرها (DP/FPA/2013/15) بشأن الميزانية المتكاملة للفترة ٢٠١٤-٢٠١٧.

ويأتي استعراض اللجنة الاستشارية لتقرير المدير التنفيذي وفقا للبند ١١-٤ من النظام المالي والقواعد المالية للصندوق، الذي ينص على أن يجيل المدير التنفيذي الميزانية المؤسسية المقترحة إلى اللجنة الاستشارية لفحصها وتقديم تقرير عنها بالتزامن مع إحالتها إلى



الرجاء إعادة استعمال الورق

080616 080616 16-09109 (A)



أعضاء المجلس التنفيذي. وفي هذا الصدد، فإن تعليقات اللجنة وملاحظاتها تتعلق أساساً بالعنصر المؤسسي للميزانية المتكاملة.

وترد العناصر اللازمة لاتخاذ القرار في الفرع الرابع من هذا التقرير، الذي تتعلق الفقرة ٨١ (و) منه بعنصر الميزانية المؤسسية من الميزانية المتكاملة. ورهنا بالتعليقات والتوصيات الواردة أعلاه، توصي اللجنة الاستشارية بأن يوافق المجلس التنفيذي على التقديرات الإجمالية المنقحة للميزانية المؤسسية للفترة ٢٠١٤-٢٠١٧ لصندوق الأمم المتحدة للسكان.

صندوق الأمم المتحدة للسكان

استعراض منتصف المدة للميزانية المتكاملة للفترة ٢٠١٤-٢٠١٧

تقرير اللجنة الاستشارية لشؤون الإدارة والميزانية

أولا - مقدمة

١ - نظرت اللجنة الاستشارية لشؤون الإدارة والميزانية في تقرير المدير التنفيذي لصندوق الأمم المتحدة للسكان عن استعراض منتصف المدة للميزانية المتكاملة للفترة ٢٠١٤-٢٠١٧ (DP/FPA/2016/3). واجتمعت اللجنة الاستشارية، أثناء نظرها في التقرير، بالمدير التنفيذي ونائب المدير التنفيذي وممثلين آخرين للصندوق قدموا لها معلومات وإيضاحات إضافية اختُتمت برودود خطية مؤرخة ٢٣ أيار/مايو ٢٠١٦. وزُودت اللجنة أيضا بوثيقة تكميلية تتضمن ردود الصندوق على توصيات اللجنة الواردة في تقريرها (DP/FPA/2013/15) بشأن الميزانية المتكاملة للفترة ٢٠١٤-٢٠١٧.

٢ - ويأتي استعراض اللجنة الاستشارية لتقرير المدير التنفيذي وفقا للبند ١١-٤ من النظام المالي والقواعد المالية للصندوق، الذي ينص على أن يجيل المدير التنفيذي الميزانية المؤسسية المقترحة إلى اللجنة الاستشارية لفحصها وتقديم تقرير عنها بالتزامن مع إحالتها إلى أعضاء المجلس التنفيذي. وفي هذا الصدد، فإن تعليقات اللجنة وملاحظاتها تتعلق أساسا بالعنصر المؤسسي للميزانية المتكاملة.

ثانيا - استعراض منتصف المدة للميزانية المتكاملة

٣ - يذكر التقرير أنه في حين بقي الاتجاه العام للخطة الاستراتيجية على حاله، فقد اقترحت بعض التعديلات على عدد من النواتج والمؤشرات والأهداف، وأن الميزانية المتكاملة تمثل الخطة المالية التي تمكّن المنظمة من تحقيق هذه النتائج (DP/FPA/2016/3، الفقرة ١١). وعند الاستفسار، زُودت اللجنة الاستشارية بالتقرير المتعلق باستعراض منتصف المدة للخطة الاستراتيجية.

٤ - وفيما يتعلق بالإيرادات من المساهمات في عام ٢٠١٤، بلغ مجموع المساهمات الفعلية في الموارد العادية ٤٧٧ مليون دولار مقارنة بمبلغ ٤٧٦ مليون دولار الذي كان مقررا، بينما بلغت الإيرادات من الموارد الأخرى ٥٢٥ مليون دولار مقارنة بمبلغ ٥٤٢ مليون دولار الذي كان متوقعا. وبالنسبة لعام ٢٠١٥، بلغ مجموع الموارد العادية ٣٩٨ مليون دولار

مقارنة بمبلغ ٤٧٨ مليون دولار الذي كان متوقعا، ويعزى ذلك أساسا إلى تردي أسعار الصرف مقابل دولار الولايات المتحدة القوي، بينما بلغ مجموع الموارد الأخرى ٥٧٥ مليون دولار مقارنة بمبلغ ٥٧٣ مليون دولار الذي كان مستهدفا. وحُدثت تبعا لذلك التوقعات المتعلقة بالإيرادات من المساهمات على النحو التالي: بالنسبة لعام ٢٠١٦، ٣٤٠ مليون دولار للموارد العادية و ٦٠٠ مليون دولار للموارد الأخرى، بانخفاض من ٤٨٢ مليون دولار و ٦١١ مليون دولار على التوالي؛ وبالنسبة لعام ٢٠١٧، ٣٥٠ مليون دولار للموارد العادية و ٦٥٠ مليون دولار للموارد الأخرى، بانخفاض من ٤٨٦ مليون دولار و ٦٥٦ مليون دولار، على التوالي (DP/FPA/2016/3، الفقرات ١٤ إلى ١٦).

٥ - وعند الاستفسار، أبلغت اللجنة الاستشارية أنه في عام ٢٠١٥، يعزى نحو ٩١ في المائة من الانخفاض في الدخل من المساهمات الأساسية إلى أثر أسعار الصرف، فيما تعود نسبة ٩ في المائة المتبقية إلى التخفيضات والمعاضات في مساهمات الجهات المانحة. وفي عام ٢٠١٦، يعزى نحو ٥٥ في المائة من الانخفاض في الدخل من المساهمات الأساسية إلى أثر أسعار الصرف و ٤٥ في المائة إلى التخفيضات والمعاضات في مساهمات الجهات المانحة. وأبلغت اللجنة أيضا أن الصندوق يتوقع أن يحدث في عام ٢٠١٧ أثر مماثل لما حدث في عام ٢٠١٦.

٦ - وتشمل الميزانية المتكاملة العناصر التالية: البرامج القطرية؛ والتدخلات العالمية والإقليمية؛ وصندوق الطوارئ واحتياطي الاستجابة الإنسانية؛ والميزانية المؤسسية. وبالنظر إلى انخفاض المساهمات في الموارد العادية، وزع الصندوق قدرًا أقل من الموارد على الميزانية المؤسسية، مخصصا بذلك لهذه الأنشطة قدرًا أقل مما أقره المجلس التنفيذي في الأصل. وتحكم تدابير التقشف بالأساس الخفض الذي لحق بمخصصات الميزانية المؤسسية، وهي تدابير شملت تجريد عدد كبير من الوظائف، فضلاً عن تخفيضات في المخصصات التشغيلية. ويشير التقرير إلى أنه قد يكون من الضروري الاستمرار في العمل بهذه التدابير في عام ٢٠١٧ (DP/FPA/2016/3، الفقرتان ٤٠ و ٤١).

٧ - ولدى الاستفسار عن النفقات المتعلقة بالميزانية المؤسسية، زُوِّدت اللجنة الاستشارية بالجدول الوارد أدناه الذي يبين النفقات الفعلية للفترة ٢٠١٤-٢٠١٥، حسب أوجه الإنفاق، في إطار الميزانية المؤسسية. وتلاحظ اللجنة أن النفقات الفعلية في منتصف فترة السنتين ٢٠١٤ و ٢٠١٥ بلغت ٢٧٩,٨ مليون دولار، مقارنة بتقديرات الميزانية المؤسسية المنقحة البالغة ٦٠٩,٩ ملايين دولار لفترة السنوات الأربع.

(بملايين الدولارات)

الميزانية المؤسسية للفترة ٢٠١٤-٢٠١٧ حسب فئات الإنفاق	الميزانية الأصلية للفترة ٢٠١٧-٢٠١٤*	استعراض منتصف المدة للفترة ٢٠١٧-٢٠١٤*	النفقات الفعلية للفترة ٢٠١٤-٢٠١٥
الوظائف	٥٠٢,٩	٤٥١,٣	٢١٧,٨
تكاليف الموظفين الأخرى	١,٧	١,٤	٠,٨
الحبراء الاستشاريون	٤,٥	٧,١	٣,٣
السفر	١٥,٦	١٤,٢	٥,٨
النفقات التشغيلية	٦٨,٥	٦٦,٤	٢٧,٢
الأثاث والمعدات	١١,٨	٨,٦	٢,٥
سداد التكاليف	٢٢,٦	٢٧,٦	١٢,٠
التأمين والأمن	٨,٧	٧,٩	٢,٧
المجموع	٦٣٦,٤	٥٨٤,٧	٢٧٢,١
تكاليف غير متكررة	١٩,١	١٦,٧	٣,٦
أنشطة تنسيق التنمية التي تضطلع بها الأمم المتحدة لأغراض خاصة	٨,٦	٨,٥	٤,١
المجموع الكلي للميزانية المؤسسية الإجمالية	٦٦٤,١	٦٠٩,٩	٢٧٩,٨

* ترد تقديرات الميزانية الأصلية واستعراض منتصف المدة للصندوق للفترة ٢٠١٧-٢٠١٤ لأن المجلس التنفيذي أقر الاعتمادات لفترة أربع سنوات.

٨ - وفيما يتعلق بمسائل التوظيف، استفسرت اللجنة الاستشارية عن التنوع الجنساني والجغرافي لموظفي الصندوق وزُوِّدت بمعلومات في هذا الشأن (انظر المرفق). وزُوِّدت اللجنة الاستشارية أيضاً، عند الاستفسار، بالجدول الوارد أدناه بشأن التغييرات في الوظائف في إطار الميزانية المؤسسية في استعراض منتصف المدة.

الوظائف المقترحة في استعراض منتصف المدة للفترة ٢٠١٧-٢٠١٤										الوظائف المعتمدة للفترة ٢٠١٧-٢٠١٤									
وظائف					التغييرات: الزيادة و (النقصان)					وظائف					وظائف				
فنية جميع					وظائف					فنية جميع					وظائف				
النسبية					النسبية					النسبية و أ ع /					النسبية و أ ع /				
دولية الوظائف					دولية الوظائف					دولية الوظائف					دولية الوظائف				
أخرى					أخرى					أخرى					أخرى				
المجموع					المجموع					المجموع					المجموع				
المئوية					المئوية					المئوية					المئوية				
٧٢,٢	٧٥٩	٥٣٩	١٧١	٤٣	٦	١٧	٢١	(٨)	٤	٧٣,٥	٧٤٢	٥١٨	١٧٩	٣٩	٦	الميدان			
٢٧,٨	٢٩٢	١٠١	١٥٦	٢٥	٧	٢٥	١	٢٢	١	٢٦,٥	٢٦٧	١٠٠	١٣٤	٢٤	٦	المقر			
١٠٠,٠	١٠٥١	٦٤٠	٣٢٧	٦٨	١٣	٤٢	٢٢	١٤	٥	١٠٠,٠	١٠٠٩	٦١٨	٣١٣	٦٣	١٢	المجموع			

٩ - وأبلغت اللجنة كذلك بأنه في إطار الزيادة الصافية البالغة ٤٢ وظيفة المبينة في الجدول أعلاه، فإن ٤١ وظيفة تتعلق بنقل وظائف من فئة التكاليف المتعلقة ببرامج التدخلات العالمية والإقليمية إلى الإدارة، دون أن تترتب على ذلك تكاليف في الميزانية المتكاملة، وذلك تمثيلاً مع التعاريف الواردة في التصنيف المنسق للتكاليف. وبعد الاستفسار مرة أخرى، زُوِّدت اللجنة بالجدول الوارد أدناه الذي يبين مبررات الوظائف حسب المهام.

المهام	صافي عدد الوظائف	الترتيب
استعراض التدخلات العالمية والإقليمية	٤١	إعادة تصنيف وظائف بنقلها من التدخلات العالمية والإقليمية (البرنامج) إلى الإدارة، دون أن تترتب على ذلك تكاليف في الميزانية المتكاملة، وذلك تمثيلاً مع التعاريف الواردة في التصنيف المنسق للتكاليف
تعزيز العمل الحكومي الدولي	٢	التغيرات التي شهدتها العمل الحكومي الدولي وإقامة الشراكات
مراجعة الحسابات والتحقق	٣	تعزيز مهام المراجعة الداخلية للحسابات والتحقق
التقييم	١	تحويل وظيفة مؤقتة، دون أن تترتب على ذلك تكاليف في الميزانية، لدعم تعزيز مهام التقييم تمثيلاً مع خطة التقييم التي أقرها المجلس التنفيذي
خدمات المشتريات	١	إعادة تنظيم فرع خدمات المشتريات
الوظائف الميدانية	٣-	إعادة تنظيم الوظائف الميدانية
شعبة الموارد البشرية	٣-	إعادة تنظيم هيكل شعبة الموارد البشرية
المجموع	٤٢	

١٠ - وإذ لاحظت اللجنة المعلومات الواردة في الفقرات ٧ إلى ٩ أعلاه، والتي لم تدرج في التقرير وإنما قُدمت إلى اللجنة عند الطلب، فقد استفسرت عما إذا كانت التفاصيل المقدمة في تقرير استعراض منتصف المدة كافية في رأي الصندوق. وأبلغت اللجنة بأن الاستعراض يركز على التجربة المتصلة بالميزانية المتكاملة خلال الفترة ٢٠١٤-٢٠١٥ والتقديرات المنقحة للفترة ٢٠١٦-٢٠١٧ بالاستناد إلى المعلومات المتاحة حديثاً. وأبلغت اللجنة أيضاً أن الصندوق قد وضع هذه الميزانية المقترحة وأعدّها باعتبارها ميزانية قائمة على النتائج، مع ربطها بالرؤية الاستراتيجية للمنظمة، بدلاً من الاكتفاء بتقديم معلومات قائمة على المدخلات.

١١ - وتشير اللجنة الاستشارية إلى أنها أعربت في تقريرها الأخير عن تطلعها إلى صدور استعراض منتصف المدة للميزانية المتكاملة للفترة ٢٠١٤-٢٠١٧، الذي سيكون فرصة هامة لتقييم عملية وضع الميزانية المتكاملة وتنفيذها (DP/FPA/2013/15، الفقرة ١١). وإن اللجنة الاستشارية وإذ تقر بأن صندوق الأمم المتحدة للسكان قد اتبع نهج الميزنة القائمة على النتائج في إعداد ميزانيته المتكاملة حسب ما أقره المجلس التنفيذي، تطلب مع ذلك من صندوق الأمم المتحدة للسكان أن يوافي اللجنة بمعلومات عن البنود الأساسية للنفقات تحت بند موارد الموظفين والموارد غير المتصلة بالموظفين، في شكل معلومات تكميلية لتيسير قيام اللجنة في المستقبل بالنظر في العنصر المؤسسي من الميزانية المتكاملة وتحليلها بشكل أفضل. وترى اللجنة أن المعلومات التكميلية ينبغي أن تشمل مقارنة للنفقات مع التقديرات التخطيطية وتحليلاً للفروق.

١٢ - وفيما يتعلق بالتجربة العامة للميزانية المتكاملة لفترة السنوات الأربع، تقول الوثيقة التكميلية إن صندوق الأمم المتحدة للسكان يتفق مع اللجنة الاستشارية على أن أي مقترح ميزانية لفترة أربع سنوات ينطوي بالضرورة على مواطن غير متيقن منها يجب إعادة تقييمها في ضوء المعلومات الجديدة. وعند الاستفسار، أبلغت اللجنة الاستشارية بأن إعداد ميزانية لفترة أربع سنوات قد أتاح فرصاً للمنظمة كما طرح عليها تحديات. فمواءمة فترات التخطيط للخطة الاستراتيجية والميزانية المتكاملة مكنت الصندوق من تعزيز الروابط بين التخطيط الاستراتيجي والمالي. بيد أن هناك تحديات تشغيلية أيضاً، منها الحاجة إلى تنقيح توقعات الموارد العادية بسبب تقلبات أسعار الصرف والمؤشرات الواردة من الجهات المانحة، وإلى استيعاب التكاليف الإضافية للمراقبة والتقييم المتعلقة بالولايات الناشئة بعد الموافقة على الميزانية المتكاملة. وأبلغت اللجنة كذلك بأنه قد يكون من الضروري النظر في نماذج مبتكرة أخرى لتمويل هذه المهام الرقابية المستقلة، لا سيما في سياق ميزانية بأفق أبعد مدى.

١٣ - وتشير اللجنة إلى تعليقاتها السابقة بشأن أوجه عدم اليقين المرتبطة بالتوقعات المتصلة بالموارد وافتراضات التكاليف على مدى فترة من أربع سنوات (DP/FPA/2013/15، الفقرة ١١). وترى اللجنة الاستشارية أن أمانة صندوق الأمم المتحدة للسكان ينبغي لها أن تجري، بالتشاور مع أمانتي البرنامج الإنمائي واليونيسيف، عملية لاستخلاص الدروس من تنفيذ الميزانية المتكاملة المنسقة الأولى لفترة أربع سنوات، وينبغي لهذه الأمانات أن تقدم تقارير إلى مجالسها التنفيذية في سياق تقديم الخطة الاستراتيجية والميزانية المتكاملة المقبلتين.

استرداد التكلفة

١٤ - وفيما يتعلق باسترداد التكلفة، يرد في التقرير أنه بالنظر إلى تزايد نسبة التمويل من الموارد غير الأساسية، فإن استرداد تكلفة التكاليف غير المباشرة وتحميل التكاليف المباشرة للبرامج التي تمول من الموارد غير الأساسية أمر أساسي لضمان الاستدامة المالية. وذكر أيضا أن المعدل الحقيقي لاسترداد التكاليف الفعلية للصندوق هو ٧,٠٢ في المائة لعام ٢٠١٤ و ٧,٠٣ في المائة لعام ٢٠١٥، وهو ما يدخل في نطاق المعدل العام المنسق البالغ ٨ في المائة، والمعدل التفاضلي البالغ ٧ في المائة للمساهمات المواضيعية والمعدل التفاضلي لمساهمات الحكومات في تقاسم التكاليف البالغ ٥ في المائة. واحتُسبت التكاليف الإدارية التي قُسمت بين الموارد العادية والموارد غير الأساسية عن طريق استبعاد المهام الوظيفية الشاملة الهامة التي تمول من الموارد العادية. ومن التكاليف الإدارية المتبقية، حُصّلت المبالغ المتصلة بالموارد العادية والموارد الأخرى على أساس مبدأ التناسب التام. وقُدّرت التكاليف غير المباشرة الناشئة عن تنفيذ الموارد العادية والتكاليف غير المباشرة الناجمة عن تنفيذ موارد أخرى استناداً إلى حصة الاستخدام الفعلي للموارد (العادية وغيرها) عن عامي ٢٠١٤ و ٢٠١٥ (DP/FPA/2016/3)، الفقرتان ٧٦ و ٧٩).

١٥ - وعند الاستفسار، أبلغت اللجنة الاستشارية بأن المعدل الحقيقي لاسترداد التكاليف الفعلية لن يصل إلى ٨ في المائة بسبب الاستثناءات من المعدلات التفاضلية والتفضيلية، وتطبيق الاتفاقات القديمة التي كانت سارية قبل الموافقة على المعدلات الجديدة لاسترداد التكلفة. وأبلغت اللجنة أيضا بأن منهجية تحديد معدل استرداد التكلفة غير المباشرة سيتم استعراضها كجزء من التقييم المستقل لاسترداد التكلفة الذي طلب إجراءه المجلس التنفيذي (استعراض مشترك بين برنامج الأمم المتحدة الإنمائي وصندوق الأمم المتحدة للسكان واليونيسيف وهيئة الأمم المتحدة للمرأة)، وهو الاستعراض المقرر تقديمه في الدورة العادية الثانية في عام ٢٠١٦. وأبلغت اللجنة كذلك بأنه بينما تنفيذ المشاريع الممولة من الموارد غير الأساسية يرتب تكاليف مباشرة وغير مباشرة، يطبق معدل استرداد التكلفة لاسترداد التكاليف غير المباشرة فقط.

١٦ - ترحب اللجنة الاستشارية بزيادة النسبة المئوية لتمويل الميزانية المؤسسية من استرداد التكلفة. وتتوقع اللجنة، وفقا لقرار الجمعية العامة ٢٢٦/٦٧، أن يستند تمويل جميع التكاليف غير البرنامجية إلى استرداد التكاليف بالكامل من مصادر التمويل الأساسية وغير الأساسية، بمعدل تناسبي. وفي هذا الصدد، تتطلع اللجنة الاستشارية إلى موافقتها بمعلومات مستكملة بشأن اتساق منهجية استرداد التكاليف مع قرار الجمعية العامة

٢٢٦/٦٧، بما في ذلك نتائج التقييم المستقل والخارجي الذي يشمل البرنامج الإنمائي وصندوق السكان واليونيسيف وهيئة الأمم المتحدة للمرأة، في سياق العرض القادم للميزانية المتكاملة.

خطة التنمية لعام ٢٠٣٠

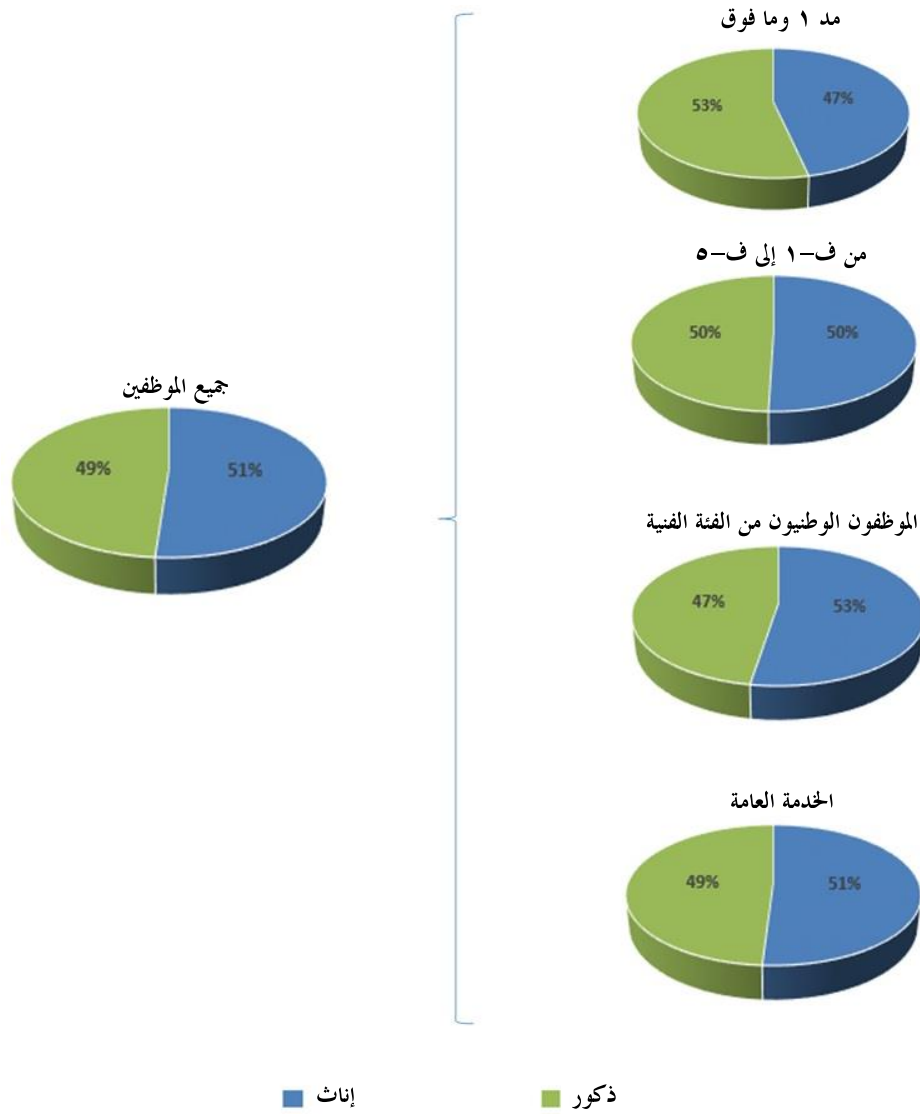
١٧ - تشير الفقرتان ٩ و ١٠ من التقرير إلى أن لصندوق الأمم المتحدة للسكان دورا حيويا في دعم البلدان لتنفيذ وتحقيق أهداف التنمية المستدامة، وأن عمل الصندوق يشمل خطة التنمية لعام ٢٠٣٠ من جميع جوانبها. وعند الاستفسار عن العلاقة بين خطة التنمية لعام ٢٠٣٠ والاستراتيجية وميزانية الصندوق، أبلغت اللجنة الاستشارية بأن الخطة الاستراتيجية مرتبطة بجميع أهداف التنمية المستدامة، ولا سيما الأهداف ٣ و ٥ و ١٠ و ١٦ و ١٧، بينما تتيح الميزانية المتكاملة الموارد الموجهة نحو تنفيذ الولايات المسطرة في خطة التنمية لعام ٢٠٣٠. وأبلغت اللجنة أيضا بأن أي احتياجات إضافية قد يتعين إدراجها في الخطة الاستراتيجية المقبلة والميزانية المتكاملة للفترة ٢٠١٨-٢٠٢١ المرفقة بها. وتشير اللجنة الاستشارية إلى أنها أوصت في تقريرها الأخير عن خطة التنمية المستدامة لعام ٢٠٣٠ وخطة عمل أديس أبابا (A/70/883) بأن تطلب الجمعية العامة إلى الأمين العام أن يقدم، في موعد لا يتجاوز الجزء الرئيسي من الدورة الحادية والسبعين، مقترحا شاملا يتناول التنفيذ الفعال والكفاء للولايات اللازمة لدعم الخطتين، مشفوعا بطلب تخصيص اعتمادات لذلك. وفي هذا الصدد، تأمل اللجنة الاستشارية أن يعمل صندوق الأمم المتحدة للسكان مع سائر كيانات منظومة الأمم المتحدة لضمان اتباع نهج متكامل في تنفيذ خطة التنمية المستدامة لعام ٢٠٣٠ وخطة عمل أديس أبابا.

ثالثا - خاتمة

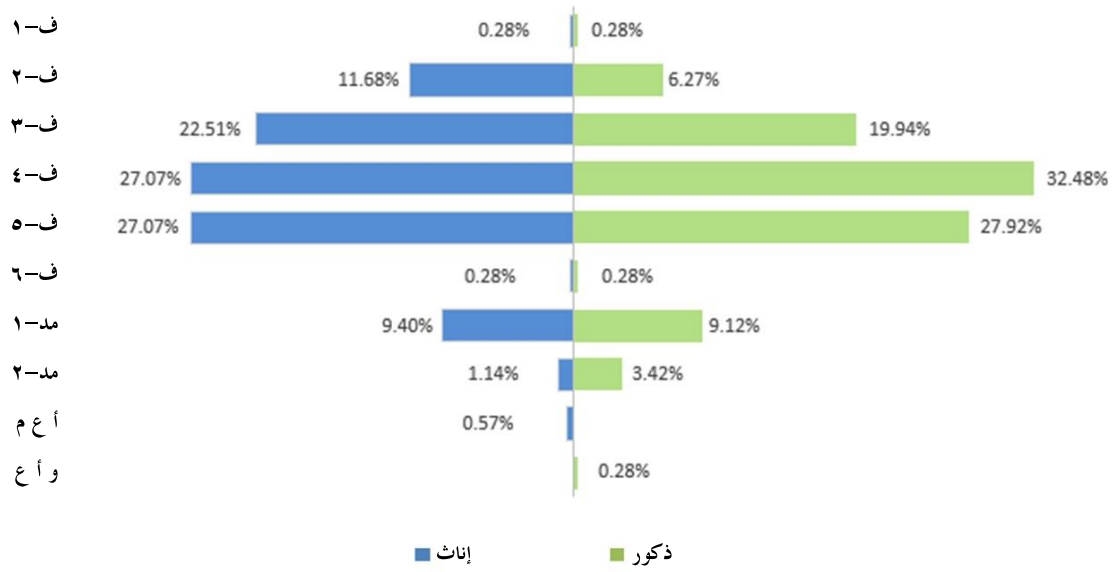
١٨ - ترد عناصر مقرر في الفرع الرابع من التقرير، وتتصل الفقرة ٨١ (و) منه بعنصر الميزانية المؤسسية من الميزانية المتكاملة. ورهنا بالتعليقات والتوصيات الواردة أعلاه، توصي اللجنة الاستشارية بأن يوافق المجلس التنفيذي على التقديرات الإجمالية المنقحة للميزانية المؤسسية للفترة ٢٠١٤-٢٠١٧ لصندوق الأمم المتحدة للسكان.

المرفق

التوازن بين الجنسين في صفوف الموظفين



توزيع رتب الموظفين الفنيين الدوليين



التوزيع الجغرافي للموظفين الفنيين الدوليين

